

Implementering av ekosystemtjänstbegreppet i kommunal verksamhet

K. Ingemar Jönsson
Projektledare
Högskolan Kristianstad



Övergripande syftet med ECOSIMP

Att undersöka hur ekosystemtjänstbegreppet tas emot i kommunerna och vilka förutsättningar som finns att börja använda det som ett konceptuellt verktyg så att större hänsyn kan tas till ekosystemtjänster inom planering och beslutsfattande.

Det kommunala planmonopolet centralt – ansvaret för fysisk planering.

Förståelse och
uppfattningar
om EST-
begreppet

Upplivda hinder
och möjligheter att
implementera EST

EST-begreppet
i planering

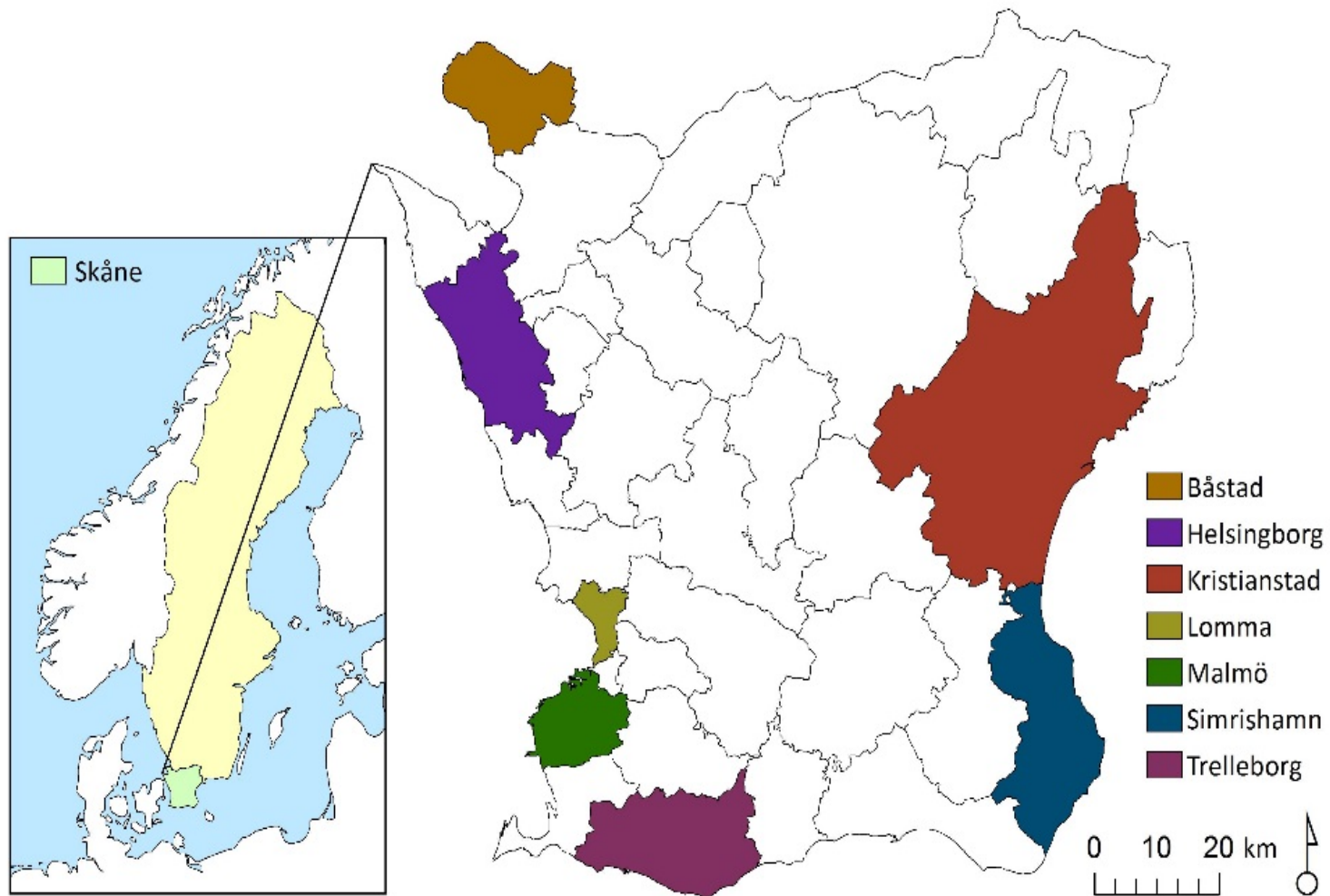
Fallstudier kring
EST-problematik

Samverkan
kring EST

Ekosystem-
baserad
klimatanpassning

Nära samverkan
med kommuner
i Skåne.





Skåne län och de kommuner som deltog i ECOSIMP-projektet.

Rapportens huvuddelar

- Hur ser kommunerna på EST-begreppet?
- EST-begreppet i strategisk planering.
- Ekosystembaserad klimatanpassning.
- Forskningssamarbete med kommunerna.



Intervjuer med politiker och tjänstemän i de 7 deltagande kommunerna

** Vilken uppfattning och inställning har kommunala tjänstemän och politiker till EST-begreppet?*

** Vilka hinder och möjligheter ser man för att implementera EST-ansatsen i planering och beslutsfattande?*

** I vilken utsträckning är EST-begreppet redan inkorporerat i kommunal planering och beslutsfattande, implicit eller explicit?*

- 26 tjänstemän, 10 politiker.
- Transkribering av semi-strukturerade intervjuer.
- Kodning och analys av framträdande teman.

Hur ser man på ekosystemtjänstbegreppet?

Temat som framträdde ur analysen:

- Teoretiskt och abstrakt.
- Pedagogiskt för att förklara hur människa och natur hänger ihop.
- Ekosystemtjänst-ansatsen ofta används implicit, utan att man använder själva begreppet.
- Ekosystemtjänstbegreppets antropocentrism upplevs allmänt som positivt.
- Möjligheten att uttrycka naturens värden i monetära termer upplevs av många som positivt, men den positiva inställningen tenderade att minska med ökad kunskap om värderingsmetoder.

Vilka möjligheter och hinder ser man för att implementera EST-ansatsen?

Möjligheter

- Det pedagogiska verktyget.
- Den politiska viljan.
- Externa aktörers roll.
- Klimatanpassning.
- Allmänhetens engagemang.

Hinder

- Otydligt etappmål.
- Brist på lokal anpassning.
- Brist på kunskap.
- Beroende av nyckelpersoner.
- Organisationsstruktur.

Hur ser man på etappmålet 2018?

Senast år 2018 ska betydelsen av biologisk mångfald och värdet av ekosystemtjänster vara allmänt kända och integreras i ekonomiska ställningstaganden, politiska avväganden och andra beslut i samhället där så är relevant och skäligt.

- Kommer etappmålet att nås?

Ja: 39%

“det tror jag i allra högsta grad är realistiskt”

Nej: 25%

”Till 2018! Nej, nej, nej, nej.”

Nja: 36%

”Nej du jag kan inte svara om det till 2018 kan vara realistiskt”

Skiljer sig politiker från tjänstemän i synen på hinder och möjligheter?

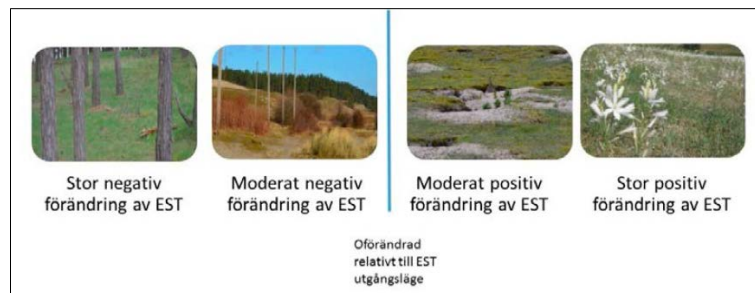
- Politikerna betonade allmänhetens stöd som en möjlighet mer än tjänstemännen.
- Tjänstemännen betonade brist på kunskap som ett hinder mer än politikerna.

EST-begreppet i kommunernas planering

- Mycket fokus på att få in EST i kommunernas planering. (ex. MEST_plan, BEST-projektet, C/O City, TEEB Nacka).
- EST-implementering i Malmö stad.
 - Långsiktig utveckling mot EST-baserad planering, från implicit till explicit (2014 års ÖP) användning.
 - EST sätts in i ett brett perspektiv för hållbar stadsutveckling.
 - Projektbaserade initiativ med extern finansiering.
 - ”Ska”-satser om EST i översiktsplanen 2014: *”Ekosystemtjänster ska värderas, beaktas och stärkas i stadsplanering, underhåll och skötsel så att dess värden och funktioner inte försämras.”*

Rapid Impact Assessment Matrix (RIAM)

- Ekosystemtjänster behöver tas in i miljöbedömningar, och det finns behov av att göra MKB mer transparent och jämförbara.
- "Rapid Impact Assessment Matrix" (RIAM) – metoden skulle kunna utvecklas för EST-indikatorer.
- Omvandling av subjektiva värderingar av indikatorer till semi-kvantitativa numeriska värden som fångar betydelsen och förändringen av en EST-indikator.
- Effekten av olika alternativa åtgärder kan utvärderas.
- Slutsatserna blir transparenta.



Ekosystem-baserad klimatanpassning (EbA)

EbA = användandet av EST som del i en strategi för att anpassa samhället till klimatförändringens effekter (t.ex. havshöjning, värmeböljor, översvämningar)

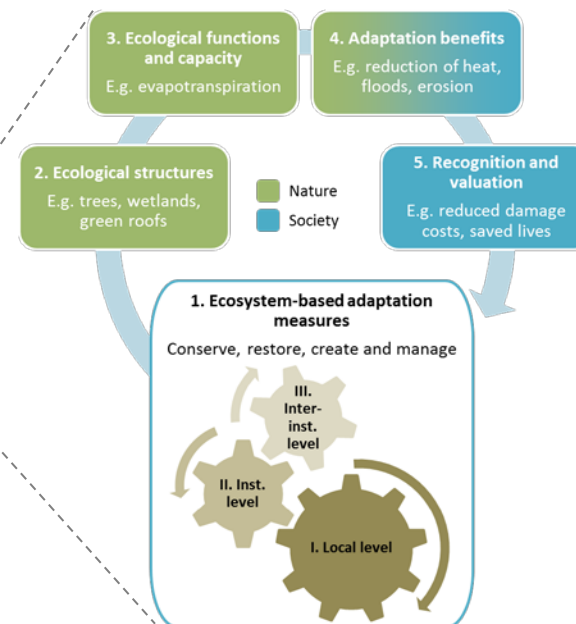
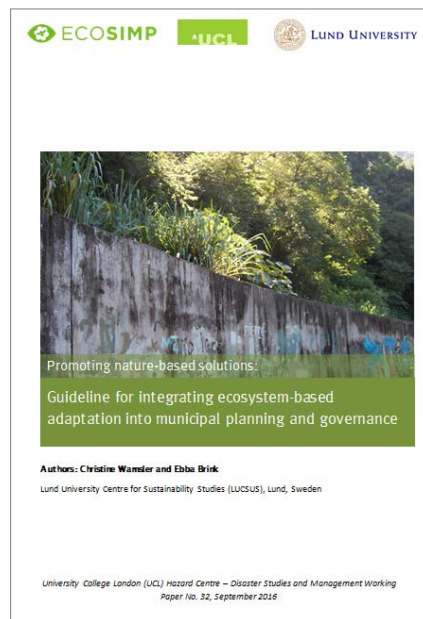
- Intervjuer i 4 kommuner, studier av kommundokument.

SLUTSATSER:

- Användning av EbA-begreppet är ovanligt.
- Arbetet med EST och klimatanpassning är ofta inte samordnat.
- Många åtgärder som i praktiken kan klassas som EbA har inte klimatanpassning eller riskhantering som primärt syfte.
- Plan- och bygglagen skapar hinder för arbetet.

Ekosystem-baserad klimatanpassning (EbA)

- *Guideline for integrating ecosystem-based adaptation into municipal planning and governance* - verktyg för att utvärdering och integrering av EbA.



Verktyget finns tillgängligt på ECOSIMPs webbsida.
Svensk version planeras.

Forskningsamarbete med kommunerna

- Intervjuer i Skånska kommuner: samarbete med forskningen efterfrågas generellt och inom specifika frågor.
- Transdisciplinär forskning:
 - Komplexa samhällsproblem.
 - Samarbete mellan olika vetenskapliga discipliner och icke-akademiska samhällsaktörer.
 - Möjliggör ömsesidiga lärandeprocesser.

Analys av ECOSIMP från ett transdisciplinärt perspektiv

- Underlag för analysen
 - SWOT-analys.
 - Gruppdiskussioner, individuella samtal.
 - Analys av minnesanteckningar från workshopar/möten, och andra dokument inom projektet.
- Analys utifrån 12 design-principer för transdisciplinär forskning.

Slutsatser från transdisciplinär-analys

- **Starka sidor:** gemensam frågeställning, resultat av relevans för både forskare och kommuner, förtroendeskapande arbetsform.
- **Svaga sidor:** Tydliggörande av roller, deltagande i hela forskningsprocessen.
- **Viktigt för transdisciplinärt samarbete:**
 - Formulera en tydlig gemensam målsättning med projektet.
 - Förankra deltagande på en hög nivå i samarbetande kommuner.
 - Bygga tillit och planera för flexibilitet.
 - Formulera och förstärka konkreta och löpande fördelar för kommuner.
 - Skapa mellankommunalt lärande och samordning inom ramen för transdisciplinära projekt.

Viktigt att skapa resilienta
samarbetsformer!

Generella slutsatser från ECOSIMP:

- **KUNSKAP OCH FÖRSTÅELSE** - Fortsatt arbete behövs för att tydliggöra och förankra EST-begreppet, och informationen om EST behöver breddas till politiker och allmänhet.
- **SAMORDNING** - Arbetet med EST och klimatanpassning behöver samordnas bättre, men har goda förutsättningar att lyckas. Mer samordning/dialog med nationell nivå/
Naturvårdsverket kring EST efterfrågas av kommunerna.
- **SAMVERKAN** - Nära samverkan mellan forskning, kommuner och näringsliv behövs för att genomföra EST-implementeringen framgångsrikt.

Slutreflektion

- Implementeringen av EST-ansatsen är i full gång i många kommuner – nu gäller det att fortsätta förankringsarbetet. Utnyttja momentum!
- Viktigt med insatser både på konceptuell och strategisk/operativ nivå så att ”EST-paradigmets” ALLA delar utvecklas i samklang.
- Reflektion över den pågående implementerings-processen är viktigt!

Tack till alla som har bidragit i projektet!

Forskare:

Nils Ekelund
Christine Wamsler
Ebba Brink
Thomas Beery
Thomas Palo
Per Schubert
Sanna Stålhammar
Torleif Bramryd
Michael Johansson



LUNDS
UNIVERSITET



MALMÖ UNIVERSITY



SLU



Kommunförbundet Skåne



SKÅNE



Malmö stad



BÅSTADS
KOMMUN



HELSEINGBORG



TRELLEBORGS KOMMUN



SIMRISHAMN



Kristianstads kommun



LOMMA
KOMMUN



NATUR
VÅRDS
VERKET

Kommuner:

Helena Björn & Geraldine Thiere, Lomma
Widar Narvelo, Helsingborg
Maria Adolfsson, Trelleborg
Monica Axelsson & Jonas Dahl, Kristianstad
Magnus Sjeldrup, Båstad
Rasmus Fredriksson, Malmö
Alexander Lindahl & Mattias Müller, Simrishamn

Kommunförbundet Skåne:

Therese Jephson, Bengt Persson, Karen Lagercrantz

Region Skåne:

Helena Tsiparis & Madeleine Lundin