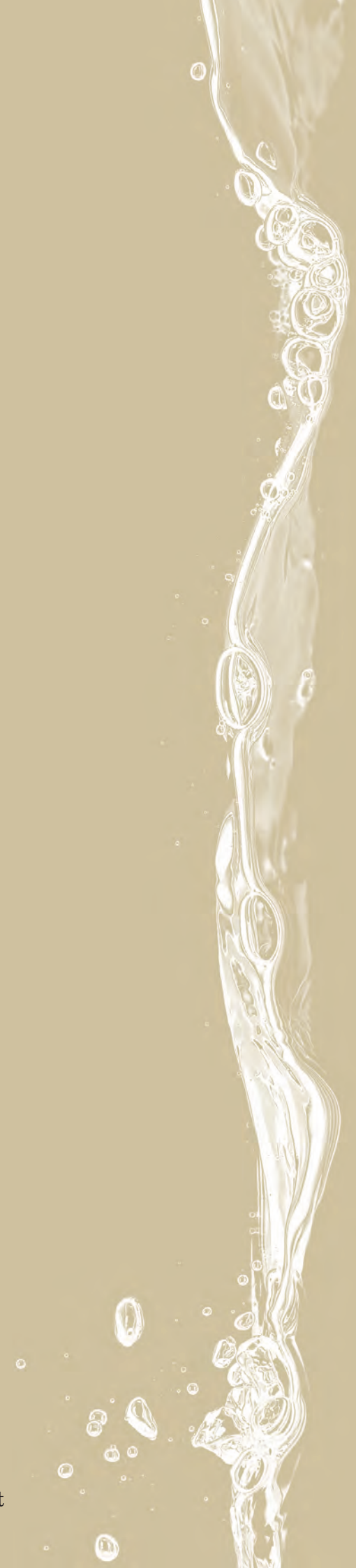


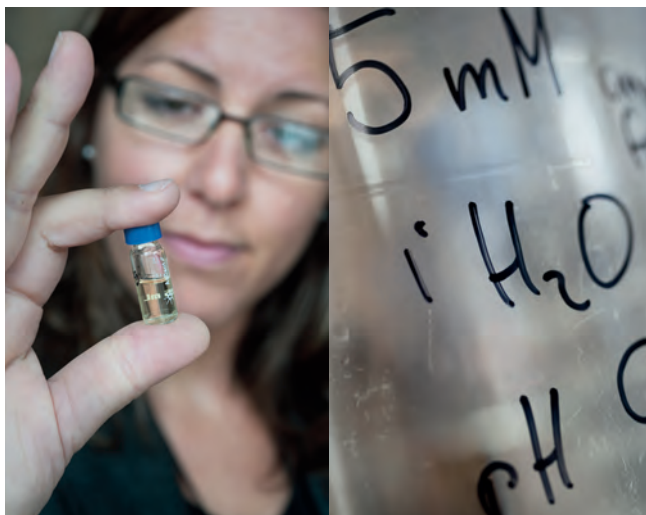
ÅRSREDOVISNING
2008



Året i korthet

- Nettoomsättningen ökade med drygt 20 procent och blev den högsta någonsin i företagets historia, 195,5 (162,3) mSEK.
- Årets resultat ökade till 4,2 (1,5) mSEK.
- Antalet anställda ökade under året och uppgick vid årsskiftet till 179 (165).
- Tord Svedberg tillträdde i maj som ny verkställande direktör för IVL Svenska Miljöinstitutet AB. Han efterträdde Björn Lundberg som gick i pension efter 20 år som vd. Tord Svedberg kom närmast från AstraZeneca där han ingick i företagets verkställande ledning.
- IVL stärkte kompetensen inom innemiljö att första juni ta över verksamheten i Aimex - ett av Sveriges ledande företag när det gäller att bedöma fukt- och mögelskador. Under året gjordes även nyrekryteringar för att stärka detta område.
- IVL har under året breddat och stärkt kompetensen inom klimatområdet. Bland annat genom rekryteringar av sårbarhetsanalytiker och samhällsvetare för att kunna arbeta mer med risk- och klimatanpassningsfrågor.
- Under året tog IVL över administrationen av Nätverket för Transporter och Miljö, NTM, och fick medel från Vinnova för att utveckla framtidens miljöanalysverktyg för godstransporter. Tanken är att verktyget ska bli internationell standard.
- IVL:s Martin Erlandsson vann priset Årets Innovation 2007 som delas ut av Svenska Byggbranschens Utvecklingsfond (SBUF) för projektet Anavitor – en branschgemensam metod för miljöbedömning av fastigheter.
- På Processteknikmässan i Göteborg i september 2008 visade IVL upp en framgångsrik optimeringslösning för processindustrin. Systemet, som kan användas även i andra tillämpningar, gav på två veckor 14 procents ökat utbyte på en oljefraktion i Nynas AB:s raffinaderi och en vinst på 850 000 kronor.
- Ett av de mer spektakulära projekten som startades under 2008 handlar om att utveckla morgondagens hållbarhetsanpassade tvättmaskin - s'wash. IVL fick tillsammans med ett konsortium av forskningsinstitut och industrier medel från den miljöstrategiska forskningsstiftelsen Mistra för att ta fram maskinen.

- 2 VD-ordet
- 6 Detta är IVL
- 9 Krönika Peringe Grennfelt
- 10 IVL:s internationella verksamhet
- 12 Hammarby Sjöstadsverk
- 14 Innemiljö
- 16 Förvaltningsberättelse
- 22 Ekonomi och nyckeltal i sammandrag
- 23 Förslag till vinstdisposition
- 24 Resultaträkningar och Kassaflödesanalys
- 25 Balansräkningar
- 26 Bokslutskommentarer och noter
- 31 Revisionsberättelse
- 32 Styrelse



IVL Svenska Miljöinstitutet – i ständig utveckling

När IVL Svenska Miljöinstitutet började med Clean tech hette det inte miljöteknik – då hette det bara teknik. Sedan dess har verksamheten breddats och vi är idag Sveriges ledande organisation för tillämpad forskning inom klimat, energi, miljö och hållbar tillväxt.

Ordet tillämpad är betydelsefullt för oss. Till skillnad från många andra i den pågående debatten om klimat, energi och miljö är vi inriktade på att skapa konkreta resultat till konkret nytta för våra uppdragsgivare.

Vi vill vara brobyggare över "Dödens dal" det vill säga det gap som uppstår från det att en idé föds inom ett företag, en organisation eller ett universitet och till dess att idén har gett resultat i form av en kommersiellt tillgänglig produkt. Brobyggandet underlättas av att vi finns nära forskningsintensiva miljöer både i Stockholm på KTH:s Campus och på Chalmers Campus i Göteborg.

Ett exempel på kombinationen av tillämpad forskning och brobyggande är Hammarby Sjöstadsverk som ligger på toppen av Henriksdalsberget i Stockholm. Sjöstadsverket ägs av ett konsortium bildat av IVL och KTH och utgör kärnan för Sveriges ledande forsknings- och utvecklingsverksamhet inom avloppsvattenreningsteknik. Här kan forskare, kommunala VA-verk och industrin samarbeta för att effektivisera befintlig teknik och utveckla nya hållbara metoder.

Vi kännetecknas av att vara en Både Och-organisation och ingen Antingen Eller-verksamhet. Med det avser jag att vi arbetar med både forskning och uppdrag som ger mervärde för både näringsliv och samhälle. Våra uppdrag är ofta i form av aktuella problem inom miljöområdet för vilka vi sedan både utvecklar och tillämpar lösningar.

I Forsknings- och Innovationspropositionen (Prop.2008/09:50) konstateras att IVL har en ägandeform och uppbyggnad som regeringen bedömer vara ändamålsenlig och den bör inte ändras om det innebär nackdelar för verksamheten. Vi är ett av näringslivet och staten till lika stora delar samägt bolag så Både Och-temat återkommer således även i vår ägarstruktur.

IVL:s unika ägarform har bidragit till att institutet har spelat och spelar en avgörande roll för att Sverige som land har en ledarroll på miljöområdet och vi är glada över att ägarformen omnämns i positiva ordalag i forsknings- och innovationspropositionen. Det är uppenbart att det faktum att IVL ägs gemensamt av staten och näringslivet har bidragit till att IVL under alla år varit en trovärdig partner för både stat och näringsliv, och utgjort en neutral arena där alla parter kunnat mötas och ta del av tillämpad miljöforskning.

Vår ägarform har även bidragit till att vi har en god lönsamhet trots att vi till skillnad från de flesta andra institut inte kunnat åtnjuta någon finansiering i form av strategiska kompetensutvecklingsmedel.

Den fortsatta utvecklingen av IVL Svenska Miljöinstitutet måste stimuleras och inte hämmas. De utmaningar som finns inom klimat-, miljö- och energi-området inom såväl stat/landsting/kommun som näringsliv är komplexa och förändras ständigt.

För att på bästa möjliga sätt bidra till att möta dessa utmaningar är det mycket viktigt att IVL behåller de särdrag som skiljer institutet från övriga institut nämligen vårt branschöverskridande och vår förmåga att med en helhetssyn hantera miljöfrågor på såväl systemnivå som på konkret tillämpad nivå.

Klimatfrågan griper idag in i snart sagt varje sektor och område. Det är ett av skälen till att vi har breddat och förstärkt klimatkompetensen genom ett antal strategiska rekryteringar. Vidare har vi tillsammans med Statens Geotekniska Institut (SGI) och Sveriges Meteorologiska och Hydrologiska Institut (SMHI) inlett en samverkan inom forskning om klimatanpassning.

En betydande del av dagens problem och utmaningar inom klimat-, energi- och miljöområdet kräver globala lösningar och skapar möjligheter till export av spetsteknik som utvecklats i Sverige. IVL har sedan länge bidragit till exporten av svensk miljöteknik och vi har idag en närvaro i och samarbete med företag, institut och organisationer i bland annat Indien och Kina.

I Indien har vi under året till exempel arbetat med ett projekt som handlar om kunskapsöverföring, "Capacity Building on Cleaner Production" i Hyderabadregionen. Vi har även nyligen påbörjat samarbetet med EU och Eurochambers inom ett European Business and Technology Centre (EBTC) i Indien.

I Kina har vi sedan 2002 ett joint venture-bolag i Tianjin med inriktning på miljöteknik som vi äger tillsammans med ett kinesiskt forskningsinstitut. Detta samarbete har nu börjat bära frukt i form av ett antal konkreta projekt och ett positivt ekonomiskt resultat.

Under 2008 har verksamheten i Kina ökat kraftigt och vi har öppnat ett lokalkontor i Beijing i anslutning till Exportrådets lokaler. Vi leder och/eller deltar i ett antal större EU-projekt i Kina varav ett syftar till att stärka det kinesiska nationella och regionala arbetet för en hållbar utveckling. Här ingår även byggandet av en plattform för klimatsamarbetet mellan EU och Kina.

IVL Svenska Miljöinstitutet tog från första juni över verksamheten i Aimax - ett av Sveriges ledande företag när det gäller att bedöma fukt- och mögelskador. Övertagandet innebär en förstärkning och ytterligare en markering av IVL:s ambition att vara en central aktör inom området hållbart byggande.

Under andra halvåret genomfördes ett arbete med att ta fram huvuddelarna i ett nytt verksamhetsstyrningssystem. Utöver en strategisk översyn

Vi kännetecknas av att vara en
Både Och-organisation och ingen
Antingen Eller-verksamhet

av IVL:s verksamhet utarbetades syfte, vision samt mål. Styrelsen fastställde dessa vid mötet i december och verksamheten kommer nu att styras efter dem och regelbundet följas upp. Arbetet med att utveckla IVL:s värdegrund som påbörjades under första halvåret kommer att fortsätta under 2009.

Vårt ekonomiska resultat för 2008 är mycket glädjande och är det historiskt bästa sedan IVL:s verksamhet startade för mer än 40 år sedan. Samtidigt har utvecklingen hos många av våra kunder och i vår omvärld gjort att det är mycket svårt att göra en meningsfull prognos för utfallet under 2009. En analys av utvecklingen inom de olika branscherna i näringslivet pågår parallellt med att vi bedömer vad som är ett realistiskt utfall av de ansökningar som har eller kommer att lämnas in till statliga forskningsorgan, forskningsstiftelser, EU och motsvarande. Resultatet av analysen beräknas finnas framme under våren.

Till sist några riktade budskap:

Till våra uppdragsgivare och/eller finansiärer från myndighetssidan vill jag säga att vi inom IVL kommer att vidareutveckla kompetensen för att även fortsättningsvis vara det ledande miljöinstitutet.

Till våra kunder och samarbetspartners från näringslivet vill jag förmedla att vi vill fortsätta att hjälpa er med att sänka kostnaderna, öka intäkterna och skapa kontroll över miljöstyrda affärsrisker.

Slutligen vill jag framhålla att IVL är ett miljöinstitut med en god ekonomi, hög kompetens och en verksamhet inom områden som är högaktuella idag och som knappast kommer att tappa i aktualitet de närmaste 50 åren.

Med en fortsatt god lönsamhet och ett tillskott i form av ökade basanslag kommer vi att kunna leverera ett fortsatt betydelsefullt bidrag för en ekologiskt, ekonomiskt och socialt hållbar tillväxt inom näringslivet och det övriga samhället.

Tord Svedberg
Stockholm i februari 2009





IVL Svenska Miljöinstitutet arbetar med tillämpad forskning och uppdrag för en ekologiskt, ekonomiskt och socialt hållbar tillväxt inom näringslivet och övriga samhället.

IVL Svenska Miljöinstitutet grundades 1966 av staten och näringslivet gemensamt. Idag drivs IVL i aktieföretagsform och ägs av Stiftelsen Institutet för Vatten- och luftvårdsforskning (SIVL) som är bildad gemensamt av stat och näringsliv. SIVL:s ändamål är att främja långsiktiga förutsättningar för miljöforskning och genom sitt ägande garantera IVL en oberoende ställning.

IVL har allt sedan starten haft en viktig samhällsroll som brobyggare mellan forskningsvärlden, näringslivet och statliga myndigheter.

IVL Svenska Miljöinstitutet står för trovärdighet, helhet och framsynhet.

Kompetenta medarbetare

IVL har cirka 180 medarbetare, varav 48 procent är kvinnor. Knappt en tredjedel av medarbetarna har forskarutbildning medan 64 procent är civilingenjörer eller motsvarande.

Både forskning och uppdrag

Forskning och utveckling är basen för IVL:s verksamhet. Det är genom den nära kopplingen mellan forskning och uppdrag som vi kan ge våra kunder fördelar som andra konsultbolag saknar.

Forskningen är dels samfinansierad av staten och näringslivet, dels rent anslagsfinansierad genom statliga forskningsorgan, forskningsstiftelser och EU. Under 2008 garanterade staten, via Naturvårdsverket och Formas, 23 miljoner kronor i forsknings- och utvecklingsmedel mot att parter inom näringslivet gick in med motsvarande summa. För 2009 är beloppet på 30 miljoner kronor.

Syftet med den samfinansierade forskningen är att driva frågor som är av stort intresse för näringslivet och som har generell relevans för samhället. I dessa fall motfinansieras näringslivets insatser med statliga medel.

Uppdragsverksamheten omfattas av såväl kortare konsultinsatser som mer omfattande nationella och internationella forsknings- och utvecklingsuppdrag.

Kunskapsspridning

IVL Kunskap är en verksamhet inom IVL som arrangerar kurser och seminarier för dem som är professionellt verksamma inom området miljö och hållbar utveckling.

Nätverk och samarbeten

IVL är medlem i en rad nationella men framför allt internationella forskningsnätverk – däribland i European Network of Environmental Research Organisations (ENERO) – och har ett nära samarbete med universitet och högskolor. Tillsammans med KTH har IVL bildat Centrum för hållbar utveckling (CHU) som bedriver en rad olika projekt och därutöver äger och driver test- och pilotanläggningen Hammarby Sjöstadsverk. IVL samarbetar med Chalmers inom ramen för Centrum för produktrelaterad miljöanalys, CPM.

Laboratorier

Inom IVL Analys görs avancerade kemiska analyser i egna laboratorier och i experimentlaboratoriet utvecklas ny teknik för mer resurseffektiv produktion.

I inommiljölaboratoriet finns kompetens och utrustning för avancerade analyser av emissioner, partiklar, asbest och en mängd olika mikroorganismer, särskilt mögel.

IVL förfogar också tillsammans med KTH över Hammarby Sjöstadsverk, som är en unik test- och pilotanläggning för avancerad vattenreningsteknik.

Långvarig internationell erfarenhet

IVL är inte bara en central aktör i Miljösverige, utan även internationellt. Vårt kontaktnät är starkt och vi har lång tradition av arbete på den internationella arenan. Vi har exempelvis funnits på plats i Kina i över 20 år och har även uppdrag i övriga Asien, liksom Europa, Afrika och Sydamerika.

Sex prioriterade områden

Forskningen och uppdragsverksamheten bedrivs inom följande prioriterade temaområden:

- *Klimat och energi*
- *Hållbart samhällsbyggande*
- *Luft och transporter*
- *Hållbar produktion*
- *Resurseffektiva produkter och avfall*
- *Vatten*

Klimat och energi

De globala klimatförändringarna är en av vår tids största utmaningar. IVL:s arbete inom klimat- och energiområdet vilar på en bas av naturvetenskap, teknik och den ekonomiska delen av samhällsvetenskapen. Under 2008 har kompetensen stärkts inom sårbarhetsanalys med koppling till klimatförändringar.

ARBETET BEDRIVS INOM ETT BRETT NATIONELLT OCH INTERNATIONELLT KONTAKTNÄT INOM FÖLJANDE HUVUDOMRÅDEN:

KLIMATPOLITIK OCH STYRMEDEL. Analys av utformning och konsekvenser av svensk och internationell klimatpolitik.

ORSAKER OCH EFFEKTER. Modellering av utsläpp och upptag av växthusgaser är centrala delar, liksom analys av klimatförändringarnas effekter.

ENERGISYSTEM. Analys av hur ett framtida energisystem ska fungera och vad åtgärder i olika sektorer kostar, liksom miljövärdering av olika system.

BIOENERGI. Allt från frågor om markanvändning, konkurrens om råvaran till omvandlingstekniker och utsläpp och klimatpåverkan vid användningen.

ANPASSNING TILL KLIMATFÖRÄNDRINGAR. Verksamheten spänner från tekniska frågor till bedömningar av hur samhället som helhet kan göras mindre sårbart. IVL har erfarenhet av och kompetens att göra sårbarhets- och konsekvensanalyser samt tolka och använda klimatscenarier.

KLIMATSTRATEGIER. IVL erbjuder företag, kommuner och andra organisationer att förändra och styra sin verksamhet effektivare ur klimatsynpunkt.

KOMMUNIKATION. IVL utvecklar praktiska verktyg för enskilda och företag att mäta, minska och kommunicera sin klimatpåverkan.

Hållbart samhällsbyggande

Bygg- och fastighetssektorn står för en stor del av samhällets miljöpåverkan, särskilt när det gäller resursanvändning, energiutnyttjande och kemikalieanvändning. Hela sektorn står inför ett betydande förändringstryck inte minst mot bakgrund av klimatfrågan.

IVL HAR KONCENTRERAT VERKSAMHETEN KRING FÖLJANDE OMRÅDEN:

HÅLLBAR URBAN BEBYGGELSE. Frågan är hur den framtida staden ser ut när det gäller till exempel transporter, avfall och energianvändning. Aktuella frågor är också fjärrvärmens roll i staden liksom hur man kan anpassa bebyggelsen till ett förändrat klimat.

MINSKAD ANVÄNDNING OCH RISKEXPONERING AV FARLIGA ÄMNEN. En byggnad består av många olika material och de i sin tur av många olika kemikalier. IVL arbetar med system och verktyg för att minska mängden farliga ämnen i byggnader. Ett av verktygen är Basta som IVL utvecklat i samarbete med byggsektorns olika aktörer.

ENERGIEFFEKTIV OCH KLIMATANPASSAD BEBYGGELSE. Det är av högsta vikt att försöka minimera byggnadernas utsläpp av växthusgaser och samtidigt anpassa byggnader och infrastrukturen till ett förändrat klimat. IVL arbetar med risk- och sårbarhetsanalyser som berör den byggda miljön och har verktyg för utvärdering och beräkning av byggnaders energianvändning.

INOMHUSMILJÖ. En minskning av byggnaders energianvändning får inte ske på bekostnad av god inomhusmiljö. IVL har en betydande kapacitet när det gäller utvärdering och kontroll av byggnader och byggnadsmaterial.

Luft och transporter

Luftföroreningar har alltid varit ett centralt verksamhetsområde för IVL och kompetensen inom området är bred. IVL är nationell datavärd och står för en stor del av den övervakning som sker i både tätortsmiljö och av bakgrundsluft i Sverige. Efter samgåendet med Nätverket Transporter och Miljön (NTM) är området emissioner från transporter mycket starkt.

IVL:S VERKSAMHET INOM LUFTOMRÅDET KRETSAR KRING:

LUFTKVALITET. Mät- och analysmetodutveckling, mätningar för såväl forskningsändamål som för miljöövervakning på olika skalor (lokalt, regionalt, nationellt, internationellt) samt modifiering, tillämpning och verifiering av spridningsmodeller. Området omfattar även kvantifiering av människors exponering för luftföroreningar i olika typmiljöer.

EXPONERING OCH EKOSYSTEMEFFEKTER. Dos-effektsamband för luftföroreningars effekter på skog, grödor, mark och vattensystem, samverkan med andra faktorer som klimat, markanvändning, kalkning och andra åtgärder mot försurning.

LUFTVÄRDSSTRATEGIER. Ett brett område, där IVL tar fram underlag och deltar i strategiarbete som ligger till grund för Sveriges internationella förhandlingar rörande åtgärder mot gränsöverskridande luftföroreningar.

EMISSIONER FRÅN TRANSPORTER. Området omfattar såväl forskning som en omfattande uppdragsverksamhet, och spänner från emissionsmätningar, via utveckling, verifiering och implementering av emissionsmodeller/emissionsinventeringar till åtgärdsanalyser inklusive åtgärdskostnader.



Hållbar produktion

IVL arbetar nära företag och branscher med analys och utveckling av processer och produkter som klarar höga miljökrav och samtidigt ökar lönsamheten och skapar marknadsfördelar, utan att ge avkall på socialt ansvar. Arbetet bedrivs med ett livscykelperspektiv för både miljön och ekonomin.

HÅLLBAR PRODUKTION ARBETAR MED FÖLJANDE OMRÅDEN: PROCESSOPTIMERING. IVL hjälper företag med anpassning av produktionen ur ett hållbarhetsperspektiv med både ekonomiska och miljömässiga fördelar, exempelvis genom att förbättra en process genom ny teknik eller bättre styrning.

MILJÖTEKNIK. IVL bistår med utveckling och implementering av produktions- och reningsteknik genom att utveckla, testa och implementera nya lösningar.

HÅLLBART FÖRETAGANDE OCH HÅLLBART ARBETSLIV. Det hållbara arbetslivet innebär att produktionen bygger på processer som inte skadar dem som utför dem. IVL tar fram underlag som hjälper företag att strategiskt planera sitt miljöarbete. Bland annat utvecklas nya metoder för ett effektivt miljö- och arbetsmiljöarbete i såväl stora som små företag.

MORGONDAGENS PRODUKTER OCH SYSTEM. Miljö-, klimat- och hållbarhetsaspekter börjar bli centrala i utveckling av nya produkter och marknader. Ett viktigt element i denna utveckling utgörs av EU:s handlingsplan för miljöteknik för att vända ökade miljökrav till marknadsmöjligheter. IVL arbetar för att underlätta för företagen att välja rätt process- och produktlösningar.

Resurseffektiva produkter och avfall

Inom detta område arbetar IVL med tre delområden: Minskad klimatpåverkan av produkter och individen; Hållbar konsumtion och produktion samt Avfallsprevention (materialeffektivitet), återvinning och effektivare styrmedel. I dessa sammanhang efterfrågar kunder och konsumenter alltmer information om produkternas miljöprestanda, ursprung och sociala förhållanden vid tillverkning.

RESURSEFFEKTIVA PRODUKTER OCH AVFALL ARBETAR FRÄMST MED FÖLJANDE OMRÅDEN:

SYSTEMANALYS. Miljö-, sociala och ekonomiska konsekvenser av olika tekniska system utreds och IVL ger rekommendationer.

PRODUKTER FÖR HÅLLBAR UTVECKLING. IVL identifierar produkternas miljöprestanda och möjliga förbättringar samt utvecklar system för hur detta kan kommuniceras till kunder och andra intressenter.

HÅLLBAR AVFALLSPLANERING. Avfallsprevention så väl som återvinning och slutbehandling utreds. IVL gör också avfallsundersökningar och analyserar arbetsmiljön vid avfallshantering.

TESTER. IVL testar material med avseende på emissioner eller toxicitet. Om så krävs utvecklas även nya testmetoder.

Vatten

IVL har arbetat med vattenfrågor sedan starten 1966 och har följaktligen lång erfarenhet av arbete med eutrofiering, förorening och föroreningar i miljön. Med detta som bas vidareutvecklas FoU-verksamheten inom hela vattensystemet vilket omfattar såväl limniska som marina miljöer, grundvatten, avloppsvatten och dagvatten.

FÖLJANDE OMRÅDEN ÄR PRIORITERADE:

INTEGRERAD VATTENFÖRVALTNING. IVL tar fram verktyg och metoder för att hjälpa myndigheter och organisationer med kartläggning och analys av tillstånd i vattenmiljön, målsättningar, åtgärder, övervakning och förvaltningsplaner.

PRIORITERADE ÄMNEN OCH "NYA" KEMIKALIER. IVL utarbetar metoder för att analysera källor och effekter av ämnen som är prioriterade av EU. Fokus ligger på kemikalier som sprids till miljön via användningen av produkter i hushållen snarare än via fabriksutsläpp. Samtidigt utvecklar IVL analysmetoder för att hitta kemikalier i miljön.

ÖSTERSJÖN OCH VÄSTERHAVET. IVL utför beräkningar av källor och transport av fosfor och kväve. Åtgärder för att minska belastning av förorenade ämnen på Östersjöns och Västerhavets miljö analyseras. Vi tittar även på åtgärder i kustzonen för att minska påverkan av bland annat olje- och kemikalieutsläpp. IVL:s oljejour utgör ett viktigt stöd för myndigheter vid utsläpp till vatten.

VATTENRESURSER OCH PÅVERKAN SOM BEGRÄNSANDE FAKTORER FÖR SKOGSPRODUKTION. IVL analyserar skogsproduktion och ser till att den biologiska mångfalden bevaras och påverkan på vattenmiljön blir så liten som möjligt.

I spänningsfältet mellan forskning och politik

Hur nära politiken kan forskningen arbeta utan att förlora sin integritet? Det är en viktig fråga för alla som arbetar med tillämpad forskning som ska ligga till grund för politiska beslut. Detta gäller inte minst inom miljöområdet, där det också ofta finns ett starkt miljöengagemang hos dem som forskar. Många vill ju att deras forskning ska visa på ett viktigt samband eller på en lösning som är effektiv och ekonomiskt försvarbar.

Och hur ska man stå emot uppdragsgivares och samhällets förväntningar på vissa resultat? Miljöproblemen uppvisar ofta en politisk spännvidd mellan de som kräver omedelbara åtgärder och de som vill avvakta till man har säkrare resultat.

Inom vissa områden har man sökt sätta upp tydliga gränser mellan forskning och det politiska beslutsfattandet. Detta gäller både arbetet med Östersjöns miljö och det internationella klimatarbetet. När det gäller Östersjön så skiljer man klart mellan det politiska arbetet i Helsingforskonventionen (Helcom) och det vetenskapliga arbetet, där International Council for the Exploration of the Sea (ICES) har till uppgift att ta fram vetenskapliga underlag. Och i klimatarbetet är det välkänt att man inom Intergovernmental Panel on Climate Change (IPCC) har till uppgift att sammanställa vetenskapligt underlag medan allt förhandlingsarbete sker inom FN:s klimatkonvention (UNFCCC). I dessa båda fall framlägger forskargrupper rapporter som sedan ska ligga till grund för överenskommelser.

Inom andra områden har framtagningen av vetenskapligt underlag skett inom de aktuella konventionerna. Detta gäller både arbetet med skydd av stratosfärens ozonskikt och i arbetet med gränsöverskridande luftföroreningar. Inom dessa områden sätts expertgrupper med forskare upp som har till uppgift att sammanställa kunskap och ta fram underlag för åtgärder inom konventionerna. Beslutsfattare (industri och myndigheter) har tillträde till dessa men arbetet i dem styrs i allt väsentligt av forskare.

Det är kanske inte givet vilka vägar som är mest framgångsrika. Men ser man till vad organisationerna har åstadkommit i form av överenskommelser så kan konstateras att såväl arbetet med skyddet av stratosfärens ozonskikt som det internationella

luftvårdsarbetet blivit operationella och åstadkommit betydligt kraftfullare åtgärder än vad man lyckats med inom havsmiljöområdet.

IVL har under hela sin existens arbetat i spänningsfältet mellan

forskning och politiska beslut. Spänningsfältet är till viss del inbyggt i själva organisationen genom att vi har såväl näringsliv som statliga myndigheter i styrelser och olika referensgrupper. Konstruktionen med samfinansierad forskning förstärker dessutom samröret.

Min erfarenhet från snart 40 års verksamhet inom IVL är att det går att arbeta med forskning i nära samarbete med näringsliv och myndigheter. Visst förekommer det ibland "påtryckningar", inte minst när det gäller att lägga upp projekt och i vissa fall även när det gäller att tolka forskningsresultaten.

Ska man då förändra forskningen inom klimat- och Östersjöområdet? Ja, jag är övertygad om att arbetsmetoderna måste ändras och öppna upp för mycket närmare samarbete mellan forskning och beslutsfattande. När det gäller Östersjön har vi dessutom makt över frågorna. Fortfarande sker alldeles för mycket forskning okoordinerat utan att de som tar fram resultaten kan vidareföra sina resultat till en struktur, där de används i det politiska arbetet.

Klimatarbetet är kanske svårare att ändra men flera av oss som arbetat inom luftvårdsområdet ser att en struktur, med framtagning av så kallade integrerade beslutsunderlag (integrated assessments) skapar en helt annan dynamik och diskussion kring prioriteringar, kostnadseffektivitet och osäkerheter än vad som kan åstadkommas vid förhandlingsbordet. När dessutom luftvårds- och klimatfrågorna allt mer integreras – det handlar till stor del om både samma källor och också i viss utsträckning om samma föroreningar – finns erfarenheter från 20 års luftvårdsarbete som bör kunna användas.

Och i dessa grupperingar har myndigheter, miljöorganisationer och näringsliv insyn och tillträde.

Peringe Grennfelt

IVL:S INTERNATIONELLA VERKSAMHET
Europa och framför allt EU-länderna räknas som IVL:s
hemmamarknad. Prioriterade områden för den internationella
verksamheten är, förutom Europa, Indien, Kina och Sydostasien.
IVL har även pågående projekt i Chile, Ryssland och Ukraina och
en växande verksamhet i Afrika.

IVL:S INTERNATIONELLA
VERKSAMHET

10

Goda exempel ger **renare produktion** i Indien

Med en budget på tre miljoner kronor kommer man inte långt om målet är att lösa de stora miljöproblemen i Indien. Däremot går det att skapa ringar på vattnet genom att arbeta med de positiva krafterna och med goda exempel visa att miljöarbete sparar pengar och resurser.

Det är så IVL:s team arbetar i Indien i nära samarbete med Confederation of Indian Industry som agerar dörröppnare, det tekniska universitetet JNTU, miljöinstitutet EPTRI och frivilligorganisationen Gamana.

Det hela började för tre år sedan med en kartläggning av miljöproblem utanför Hyderabad. Här uppmättes bland annat mycket höga halter av läkemedelsrester i sjöar och vattendrag. Källorna till föroreningarna fanns i ett industriområde med ett hundratal olika industrier, allt från garverier, metallbearbetnings-, textil-, livsmedels- och läkemedelsindustrier, det vill säga en vanlig syn i Indien. Och precis som på många andra håll fanns här ett

reningsverk som åtminstone en del av industrierna anslutit sig till. Men med den blandningen av olika flöden av industriavlopp och hushållsavlopp var det föga

förvånande att reningsverket inte fungerade.

Nu utarbetade IVL-teamet under ledning av bland andra avdelningscheferna Jonas Röttorp och Uwe Fortkamp en strategi anpassad för dem med mycket vilja och små plånböcker. Det handlar alltså inte om att bygga reningsverkens Rolls Royce utan om att hantera processvatten redan på industrierna. Och att på det sättet visa hur man genom att arbeta med processlösningar som minimerar avfallsproblemet även kan spara både pengar och råvaror. Konceptet heter Cleaner Production.

Med hjälp av Confederation of Indian Industry har IVL nu identifierat ett antal företag i trakten kring Hyderabad som är villiga att delta. Förbe-



redande prover har tagits och i vissa fall har man även initierat pilotförsök med membranfiltrering. Parallellt utbildas lokala representanter att hantera utrustningen. Det handlar om kapacitetsuppbyggnad och att sprida kunskap med hjälp av goda exempel

– Vårt budskap är att miljöåtgärder inte behöver kosta pengar, tvärtom kan du spara kostnader om du låter råvaran hamna i produkten i stället för i avloppet. Det är end-of-pipelösningarna som kostar, säger Jonas Röttorp, avdelningschef på IVL och en av eldsjälarna i det indiska projektet.

Nytt projekt ska öka samarbetet mellan Europa och Indien

IVL leder på uppdrag av European Chamber of Commerce i Bryssel ett projekt med en total budget på 8,8 miljoner euro. Syftet är att både öka forskningssamarbetet mellan Europa och Indien och att attrahera indiska företag att flytta till Europa. Samarbetet ska främst fokuseras på miljöteknik, energi, transporter och bioteknik.



Verksamheten i Kina växer

Efter mer än 20 års verksamhet i Kina invigdes den 22 januari 2009 IVL:s första egna kontor i Peking. IVL har sedan 1986 genomfört en mängd olika sorters projekt i Kina, allt från sjörestaureringar, införande av avancerad vattenrening och hållbar avfallshantering, kartläggning av koldioxidutsläpp, luftprovtagningar till utveckling av kinesiska miljöforskningsinstitut.

Tillsammans med den kinesiska partnern, forskningsinstitutet Tianjin Academy of Environmental Sciences (TAES) utanför Peking, har IVL joint-ventureföretaget SEC. Företaget har till uppgift att introducera bra svensk miljöteknik i Kina.

Exempel på pågående projekt i Kina:

- "The EU-China CDM Facilitation Project". Projektet utförs i samarbete med Kinas ledande forskningsinstitut och centrala myndigheter inom klimatområdet. CDM-projektet bygger till stor del på IVL:s kompetens att agera sammanbindande länk mellan forskning, näringsliv och i detta fall klimatpolitik, för att förstärka ett klimatsamarbete mellan EU och Kina.
- Tillsammans med partnern China Gas ska IVL utveckla en industristadsdel med målet att minimera energianvändningen.
- Tillsammans med med Kinas största byggföretag och Tongji-universitet i Shanghai driver IVL ett projekt om energieffektivt byggande.
- I Tianjin kartlägger IVL intresset för svensk miljöteknik inom kemi-, verkstads- och järn- och stålindustrin.
- I Wuhai ska IVL etablera ett center för Cleaner Technology i syfte att minska klimatpåverkan från framför allt järn- och stålindustrin.
- I Wuhan ska IVL arbeta för att miljöanpassa bilindustrin samt visa på möjligheter att få ut mer energi ur avfall.

Hammarby Sjöstadswerk drivs sedan 1 januari 2008 av ett konsortium bildat av IVL Svenska Miljöinstitutet och KTH inom ramen för Centrum för hållbar utveckling (CHU). Här finns möjlighet för ett långsiktigt samarbete mellan forskare, kommunala VA-verk och industrin. Bland intressenterna runt Hammarby Sjöstadswerk finns Naturvårdsverket, Svenskt Vatten, SYVAB, Borlänge Energi, ITT Water & Wastewater, SMTC och Stockholm Vatten.

Här utvecklas **framtidens** vattenreningsteknik

Uppe på toppen av Henriksdalsberget, precis utanför Stockholms tullar, och med en magnifik utsikt över bland annat det miljöprofilerade bostadsområdet Hammarby Sjöstad, ligger Hammarby Sjöstadswerk. Det är en unik test- och forskningsanläggning för vattenreningsteknik som IVL äger tillsammans med Kungliga Tekniska Högskolan.

Här inne arbetar för närvarande forskare från IVL sida vid sida med studenter från KTH och representanter för företag som testar ny och ännu så länge hemlig reningsutrustning. Här bedrivs parallellt grundläggande forskning, utbildning och tillämpad forskning och utveckling, samtidigt som anläggningen fungerar som referens- och demonstrationsanläggning för metoder och utrustning.

De lösningar som nu utarbetas vid Hammarby Sjöstadswerk svarar mot dagens mest centrala miljöproblem: Klimatförändringen och bristen på

rent dricksvatten. Verksamheten handlar lika mycket om energiteknik som om vattenvårdsteknik.

Följaktligen testas och utvecklas mer energieffektiva reningsprocesser, samtidigt som

försök görs för att krama ännu mer biogas ur slammet. Ett mål som hägrar är att kunna förvandla det illaluktande avloppsvattnet och slammet till en resurs och att till slut göra reningsverket till en nettoproducent av energi och rent dricksvatten. Det senare blir allt intressantare med tanke på att dricksvatten och sötvatten för exempelvis bevattning är en bristvara på många ställen i världen.

Vidare görs ett flertal olika försök som handlar om att efterbehandla vatten som passerat ett traditionellt reningsverk, till exempel förbättrad rening



Åtta huvudinriktningar

Forskningen och utvecklingen vid Hammarby Sjöstadswerk är inriktad mot åtta huvudområden:

- Krav på ingående vatten (orsaker till processtörningar). Här finns möjlighet att undersöka inverkan på olika ämnen på olika reningsprocesser.
- Optimering av befintliga och anaeroba processer.
- Kompletterande rening av utgående avloppsvatten, till exempel att förbättra rening av tungmetaller eller läkemedelsrester.
- Processtyrning samt mätteknik.
- Behandling av sidoströmmar i reningsprocessen med syfte att kunna utvinna rena produkter för återanvändning.
- Klimateffektiv behandlingsteknik. Klimatförändringarna kommer att kräva en anpassning till exempelvis ökad regnintensitet och därmed ökat behov av rening av spillvatten. Samtidigt bör inte utsläppen av växthusgaser från reningsprocessen tillåtas att öka.
- Ökad biogasproduktion.
- Utveckling av nya innovativa processer och produkter inom vattenrening.



från metaller, läkemedelsrester eller sjukdomsalstrande mikroorganismer.

Ursprungligen byggdes anläggningen upp av Stockholm Vatten för att testa teknik som sedan skulle användas för ett fullskaligt reningsverk till miljöstadsdelen Hammarby Sjöstad. Totalt har 34 miljoner kronor investerats i anläggningen, huvudsakligen med statliga medel från det så kallade Lokala investeringsprogrammet (LIP). I slutet av 2007 överlät Stockholm stad anläggningen till ett konsortium bildat av IVL och KTH.

–Det är en förnämlig anläggning som vi fått. En av styrkorna är att vi här kan göra försök under helt

realistiska förhållanden och med vanligt avloppsvatten utan att äventyra verkets vattenrening om något skulle misslyckas, säger Östen Ekengren, IVL, som tillsammans med professor Vladimir Cvetkovic, KTH, utgör ledningsgrupp för Hammarby Sjöstadsverk.

Det vatten som används vid försöken hämtas från Henriksdals reningsverk som ligger insprängt djupt nere i berget under Hammarby Sjöstadsverk. Dessutom finns möjlighet att köra in tankar med exempelvis avloppsvatten från en industri om det är något speciellt man vill testa.

Under 2008 har IVL gjort en rejäl satsning på inomhusmiljöforskning genom att förvärva företaget Aimex samt rekrytera personer med spetskompetens när det gäller byggnadsfysik med inriktning mot fuktfrågor samt analysmetoder för mögelgifter på inomhusmaterial. IVL har idag Sveriges mest kompletta kompetens och utrustning för forskning och uppdrag om inomhusmiljöproblem. Verksamheten fokuserar främst områdena byggnadsmaterial och emissioner; luftkvalitet, energieffektivisering och god inomhusmiljö.

Klimatförändringarna flyttar inomhus

Ett förändrat klimat med mer fukt och nederbörd, i kombination med en önskan att spara energi i byggnader, kan i värsta fall leda till såväl kostsamma som hälsofarliga inomhusmiljöproblem. Flera exempel på vad som kan hända finns att beskåda i IVL:s nya inomhusmiljölaboratorium dit företaget Aimex flyttat in sedan verksamheten slagits ihop med IVL.

I små klämmor i ett skåp hänger provbitar med mögelpåväxt. Här handlar det om *Stachybotrys chartarum* – en ökad mögelsvamp som ofta förekommer på kartongen på gipsskivor som blivit utsatta för fukt.

Uppskattningsvis finns cirka 350 000 olika mögelarter, men endast vissa typer av mögelsvampar har hittat sin speciella nisch i fukt- och vattenskadade inomhusmiljöer. Många av dessa arter är också kraftfulla producenter av mögelgifter, så kallade mykotoxiner, det vill säga ämnen som bland annat har inflammatoriska, cancerframkallande och

vävnadsförstörande egenskaper. Bara *Stachybotrys chartarum* producerar över 90 olika mykotoxiner.

–Mögelsvamparnas produktion av gifter kan liknas vid kemisk krigföring, säger Erica

Bloom som är en av få i världen som analyserar mykotoxiner på inomhusmiljöprover. Tillsammans med Aime Must, mikrobiologen som var först att slå larm om mögelproblemen på gipsskivor, utgör hon kärnan i IVL:s nya inomhusmiljögrupp. Hit hör även Kaisa Svennberg, byggnadsfysiker med inriktning mot fuktfrågor och Pär Fjällström, expert på arbetsmiljörelaterad inomhusluft, Bengt Christensson, expert på partikelmätningar, samt en lång rad andra experter på bland annat kemiska analyser och emissioner från material.



–Det krävs en mängd olika kompetenser för att hantera frågorna: arkitekter, byggnadsfysiker, mikrobiologer, kemister och praktiker med flera. Vi har dem alla här på IVL. Dessutom har vi materialen och analysutrustningen, säger Aime Must och tillägger att inom miljöfrågorna ofta är uppdelade mellan forskare och praktiker och att dessa två världar sällan möts.

–Det unika med IVL är att vi är både och. Vi har ett ben i den akademiska världen och ett ute i den praktiska byggvärlden. Vi har trovärdighet i båda världarna och kan tala rätt språk med rätt person. Byggare läser inte akademiska avhandlingar, säger Aime.

Innemiljöproblematiken är en politiskt, juridiskt och ekonomiskt känslig fråga. Det handlar ofta om mycket stora belopp. Bara vattenskadorna i bostäder beräknas kosta minst 5 miljarder kronor årligen. Det som gör det hela riktigt känsligt är att inom miljöproblemen är förknippade med ohälsa.

–Vi vet att fukt och vatten i byggnader medför hälsoproblem, däremot vet vi inte exakt vilka mole-

kyler det är som ger upphov till olika symptom. Vi vet också att antalet allergifall har fördubblats vart tionde år sedan 1970, säger Aime Must.

Förklaringen ligger sannolikt i en kombination av livstilsförändringar, sätt att bygga och en olycklig blandning av material som dessutom utsätts för fukt.

Ett av inom miljögruppens kommande projekt blir att undersöka om de olika saneringsmetoder som används verkligen stoppar mögelpåväxt och utvecklingen av mögelgifter. Ett annat handlar om att se till att kyrkor och andra kulturbyggnader kan räddas undan de stora fukt- och mögelproblem som drabbat dem eftersom de speciella mikroorganismer som trivs i kyrkomiljön får näring från bindemedlen från månghundraåriga målningar och bildar organiska syror som förstör materialen, Resultatet blir oåterkalliga skador då originalfärgen vittrar sönder.



Innemiljöexpertis på IVL

- Mikrobiologiska analyser
- Asbestanalyser
- Analyser (masspektrometri) av mögelgifter och utveckling av metoder för att mäta mögelmetaboliters spridning
- Byggnadsfysik
- Klassningssystem för hållbara byggnader
- Fuktproblem kopplade till materialval
- Arbetsmiljörelaterad inomhusluft (mätningar och åtgärder)
- Analys och spridning av kemikalier
- Emissioner från material och produkter
- BASTA – byggsektorns utfasning av farliga ämnen
- Passivhus
- Luftkvalitetsfrågor
- Analysutveckling för organiska föreningar
- Ventilation och luftkvalitet
- Innemiljöns partiklar/nanopartiklar
- Städning – hygien, teknik och material

Förvaltningsberättelse

Styrelsen och verkställande direktören för IVL Svenska Miljöinstitutet AB får härmed avge årsredovisning för verksamhetsåret 1 januari 2008 – 31 december 2008.

IVL Svenska Miljöinstitutet AB (IVL) är ett av staten och näringslivet samägt bolag för forskning och uppdrag på miljöområdet. IVL bildades 1966 och hade den sista december år 2008, 179 anställda personer i Stockholm och Göteborg. Verksamheten bedrivs i aktiebolagsform sedan 1982 och hade år 2008 en nettoomsättning på 195,5 mSEK.

VÄSENTLIGA HÄNDELSE UNDER ÅRET Ny verkställande direktör

I samband med bolagsstämman i maj 2008 tillträdde Tord Svedberg som ny verkställande direktör efter Björn Lundberg som gick i pension efter drygt 20 år som VD. Tord Svedberg är 50 år och civilingenjör och har tillbringat större delen av sitt yrkesverksamma liv i läkemedelsbranschen, först inom Pharmacia och sedan 1990 inom Astra och sedermera AstraZeneca. Han har suttit i IVL:s styrelse sedan 2005 och är bland annat vice ordförande i Kungl. Ingenjörsvetenskapsakademien avdelning för kemiteknik.

Syfte, Vision, Mål och strategisk översyn

Under andra halvåret genomfördes ett arbete med att ta fram huvuddelarna i ett nytt verksamhetsstyrningssystem. Utöver en strategisk översyn av IVL:s verksamhet reviderades bland annat företagets syfte och vision. Styrelsen fastställde syfte och vision i december (se nedan) tillsammans med Mål för 2009 och verksamheten kommer nu att styras och regelbundet följas upp mot syfte- och visionsdokumentet.

Syfte:

IVL Svenska Miljöinstitutet arbetar med tillämpad forskning och uppdrag för en ekologiskt, ekonomiskt och socialt hållbar tillväxt inom näringslivet och övriga samhället.

Vision:

IVL:S ERBJUDANDEN

- Vi erbjuder spetskompetens inom våra kärnområden och är kundernas förstahandsval
- Vi tillhandahåller helhetslösningar och utvecklar strategisk kompetens tillsammans med våra kunder
- Vi erbjuder tjänster som bygger på de senaste forskningsrönen

IVL:S IDENTITET OCH RELATIONER

- IVL är ett inom EU såväl som internationellt respekterat och fristående forskningsinstitut
- IVL arbetar i starka allianser med världsledande forskningsmiljöer och företag
- IVL är mötesplats nr 1 för Miljösvrige
- IVL har arbetsformer som återspeglar kundbehovet

IVL SOM ARBETSPLATS

- IVL är en internationellt attraktiv arbetsplats för alla som arbetar med miljö- och hållbarhetsfrågor
- Vi har en unik sammansättning av kompetent personal med förankring i forskningens framkant
- Vi har kraftigt ökat vår marknadsandel jämfört med 2008

Arbetet med att utveckla IVL:s värdegrund som påbörjades under första halvåret kommer att fortsätta under 2009.

Expansion och breddning av kompetensen

Första juni övertogs verksamheten i Aimex – ett av Sveriges ledande företag när det gäller att bedöma fukt- och mögelskador. Övertagandet innebär en förstärkning och ytterligare en markering av IVL:s ambition att vara en central aktör inom området hållbart byggande.

IVL har även breddat och förstärkt kompetensen med bland annat sårbarhetsanalytiker och stats- och samhällsvetare för att kunna möta en ökad efterfrågan på forskning om anpassning till klimatförändringar inom olika samhällssektorer, likaså den ökade efterfrågan på mer policyorienterad forskning.

Genom att gå samman med Nätverket för Transporter och Miljö, NTM, har IVL förstärkt rollen som central aktör inom transport- och logistiksektorn. NTM och IVL utvecklar tillsammans ett miljöanalysverktyg för godstransporter med målet att detta ska bli internationell standard.

Kommunikation och samverkan

IVL har en viktig uppgift som kunskapsförmedlare och att omsätta forskning till praktisk nytta i näringslivet och i samhället i stort. I detta arbete spelar kurs- och seminarieverksamheten i IVL Kunskap en väsentlig roll. Verksamheten är starkt efterfrågestyrd och arbetar med höga kvalitetskrav, något som även har uppmärksammats av externa aktörer som allt mer anlitar IVL Kunskap för större seminarier och evenemang. IVL Kunskap driver även Klimatkampen – en tävling som riktar sig till ungdomar och som genomfördes för andra gången 2008.

Kommersialisering av FoU

Kommersialisering av den forskning som tas fram på IVL kan innebära en snabbare spridning av miljö- och resursbesparande teknik till företagen. Under året har arbete pågått för att etablera ett bolag, med arbetsnamnet EEQ, för att sprida och öka användningen av en metodik för att integrera ekonomiska, miljömässiga och kvalitetsrelaterade mål i den dagliga driften. EEQ, som har sin tilltänkta kundkrets inom processindustrin, fick stor uppmärksamhet när verksamheten presenterades på Processteknikmässan i Göteborg i september 2008.

BASTAonline AB bolagiserades 2007 och ägs idag gemensamt av IVL (60 %) och Sveriges Byggindustrier (40 %). Bolaget förvaltar och utvecklar det så kallade BASTA-systemet för utvärdering och utfasning av särskilt farliga ämnen i byggvaror. Verksamheten har tagit fart och under året har initiativ tagits för att utveckla systemet med moduler för riskhantering.

SAMARBETEN MED UNIVERSITET OCH HÖGSKOLOR

I IVL:s strategi ligger att upprätthålla och utveckla ett nära samarbete med näringslivet, internationella forskningsorgan och högskolor. Som ett led i

detta har IVL även formaliserade samarbeten med såväl KTH som Chalmers.

CHU

KTH-samarbetet bedrivs inom ramen för det gemensamma Centrum för hållbar utveckling, CHU. Verksamheten har en årlig finansiering i första hand fram till 2009-06-30 med vardera 2 mSEK från IVL och KTH. Verksamheten bedrivs inom de tre profilmrådena Hållbart samhällsbyggande, Resurseffektiv produktion och resurseffektiva produkter samt Vatten. Fram till årsskiftet 2008/2009 hade totalt 14 förstudier inletts eller genomförts inom dessa profilmråden, vidare genomfördes studier i syfte att initiera gemensamma aktiviteter i Kina och Indien.

Under 2008 har ett samarbete inletts med Skolan för teknik och hälsa inom arbetsmiljöområdet samt med Centrum för miljöstrategisk forskning, fms, angående framtidsstudier. Syftet är att utveckla kraftfullare metoder för att företag och offentliga organisationer ska kunna arbeta med miljöfrågan utifrån ett tydligt framåtblickande perspektiv.

Hammarby Sjöstadsverk

IVL och KTH äger gemensamt inom ramen för CHU försöksanläggningen Hammarby Sjöstadsverk som är en nationell, och på sikt en internationell, resurs för utveckling av avloppsreningsteknik. Anläggningen används både för IVL:s och KTH:s egen forskning och av externa aktörer för att testa ny reningsteknik på olika typer av avloppsvatten. IVL har under året startat tre större projekt i försöksanläggningen inriktade mot ökad biogasutvinning, sänkt energiförbrukning och behandling av läkemedelsrester. Under 2008 fanns planerad verksamhet för över 4 mSEK och verksamheten förväntas växa under 2009.

CPM

Tillsammans med Chalmers driver IVL Centrum för produktorienterad miljöanalys, CPM. IVL driver här dels ett projekt om hållbara transporter, dels ett projekt för att utveckla metoder för så kallade extrafinansiella analyser med fokus på värdering av företags miljöprofil.

FÖRDELNING MELLAN FORSKNING OCH UPPDRAG I VERKSAMHETEN

Under året upparbetade arvoden fördelar sig mellan IVL:s forsknings- och uppdragsverksamheter med 46 (56) % respektive 54 (44) %. Med forskningsverksamhet avses i detta sammanhang dels den mellan staten och näringslivet samfinansierade forskningen genom Stiftelsen Institutet för Vatten- och Luftvårdsforskning, dels verksamheter som anslagsfinansieras genom statliga forskningsorgan, forskningsstiftelser, EU och motsvarande. Samfinansierad verksamhet uppgår till 16 (16) % av under året upparbetade arvoden och anslagsfinansierad verksamhet till 29 (40) %. IVL:s forskning är en integrerad del av företagets verksamhet och den är en förutsättning för IVL:s möjlighet att bedriva en uppdragsverksamhet med spetskompetens. IVL:s uppdragsverksamhet omfattar såväl kortare konsultinsatser och analysuppdrag som mer omfattande uppdrag nationellt och internationellt av forsknings- och utvecklingskaraktär.

Aktuella projekt

Utöver den omfattande forskning som finansieras genom EU:s ramprogram för forskning som IVL bedriver har IVL under senare tid fått ansvar för allt flera forsknings- och utvecklingsuppdrag som finansieras av andra EU-organ. Dit hör till exempel uppdrag för de europeiska biståndsorganen EuropeAid och SwitchAsia. Under 2008 påbörjades ett större projekt i Shanghai där IVL tillsammans med bland andra ett av Kinas största byggföretag ska arbeta med resurseffektivt byggande. Redan tidigare leder IVL ett stort CDM-projekt i Kina som handlar om att stärka Kinas kapacitet inom Kyotoprotokollets Clean Development Mechanism.

IVL har även under året startat ett EU-projekt som syftar till att öka exporten från EU till Indien samt drivit projekt som genom goda exempel visar hur man inför en mer miljöanpassad produktion i indisk industri.

Tillsammans med norska Nilu har IVL genomfört en global emissionsinventering för kvicksilver och uppskattat kostnadseffektiviteten för olika åtgärder. I arbetet har även ingått att göra en uppskattning av kostnaderna för hälsoeffekter orsakade av globala kvicksilveremissioner.

Det som nämns ovan är ett axplock av internationella uppdrag som startats och genomförts under 2008. Därutöver löper ett större antal EU-finansierade projekt som startat tidigare. Dit hör till exempel SOCO-PSE, *Source Control of Priority Substances in Europe*, som kopplar till EU:s vattendirektiv och som IVL leder. Vidare Cadaster – *Case studies on the Development and Application of in-Silico*, som handlar om utveckling av tekniker för riskanalyser kopplade till EU:s kemikaliedirektiv Reach och Pass-Net som syftar till att sprida kunskap om så kallade passivhus och lågenergihus i Sverige och i Europa.

IVL leder även flera större projekt som finansieras av Naturvårdsverket, till exempel SCARP – *Frisk luft i Sverige, Hållbar avfallshantering samt Emissioner från varor*.

Afa Försäkring har under 2008 beviljat anslag för fyra större arbetsmiljöprojekt som handlar om exempelvis hur fallolyckorna inom byggnadsindustrin kan minskas, integrerade ledningssystem för kvalitet, miljö och arbetsmiljö samt en studie om företagshälsovårdens roll för att minska sjukfrånvaron.

Med finansiering från Sida och Nutek har IVL under 2008 startat en rad olika projekt inom DemoMiljö som syftar att öka tjänsteexporten och miljöteknikexporten till Kina, Thailand och Sydafrika med flera länder. I slutet av 2008 påbörjades ett större projekt – delvis med EU-finansiering – som syftar till att öka sysselsättningen och miljöteknikexporten från Mälardalsregionen. Projektet leds av IVL.

IVL har under året haft ett flertal forsknings- och utvecklingsuppdrag med koppling till den förestående upprustningen av det så kallade miljonprogrammet. Projekten handlar för IVL:s del huvudsakligen om energieffektivisering.

Inom klimatområdet kan nämnas att IVL leder det internationella och forskningsprogrammet Clipore, finansierat av Mistra. Programmet syftar till att främja framtagandet av en effektivare nationell och internationell klimatpolitik. IVL bistår även med expertstöd till de svenska företrädarna i förhandlingarna om nytt klimatavtal efter Kyoto.

SAMFINANSIERAD FORSKNING

Stiftelsen Institutet för Vatten- och Luftvårdsforskning, SIVL, som är ägare till bolaget och huvudman

för IVL:s samfinansierade verksamhet, har under 2008 fortsatt med utveckling och utvärdering av de nya arbets- och beslutsformer som antogs 2006. SIVL har också fattat beslut om löpande utvärderingar av verksamheten och två av sex temaområden utvärderades under 2008.

Genom regeringens anslag till Naturvårdsverket och Formas har SIVL disponerat sammanlagt 23 mSEK för samfinansierad forskning under 2008. För 2009 har regeringen beslutat höja anslaget till 30 mSEK, som delas lika mellan Naturvårdsverket och Formas.

Extern utvärdering av två temaområden

Under hösten 2008 genomfördes en extern utvärdering av IVL:s forskning och utveckling (FoU) inom de två temaområdena Luft och transporter respektive Resurseffektiva produkter och avfall. Utredarna var generellt mycket positiva men de konstaterade samtidigt att det för långsiktig kompetensuppbyggnad ställs andra krav än för normal FoU-verksamhet och att detta kräver en utökad finansiering.

OMVÄRLD OCH FRAMTIDA UTVECKLING

Idag är behovet av forskning och utveckling för att lösa de stora utmaningarna på klimatområdet välkända, vilket inte minst avspeglas i miljö- och energirelaterade initiativ från den svenska regeringen. Klimatfrågan definierades redan 2008 som huvudfråga för den svenska regeringen att driva under ordförandeskapet i EU 2009.

Den globala finansiella krisen har förstärkt det svenska näringslivets, och särskilt de små och medelstora företagens, behov av forskning och utveckling för att stå sig i en hård internationell konkurrens. IVL med sin bas i miljö-, energi- och klimatrelaterad forskning samt tradition av arbete med små och medelstora företag är i detta sammanhang synnerligen väl rustat för att möta dessa behov.

Det faktum att IVL ägs gemensamt av staten och näringslivet har bidragit till att IVL under alla år varit en trovärdig partner för både stat och näringsliv, och utgjort en neutral arena där alla parter kunnat mötas och ta del av tillämpad miljöforskning. Ägarformen omnämns för övrigt i mycket positiva ordalag i Forsknings- och innovationspropositionen från

december 2008. Denna ägarform har även bidragit till att vi har en god lönsamhet trots att vi till skillnad från övriga institut inte kunnat åtnjuta finansiering i form av strategiska kompetensutvecklingsmedel.

Institutssektorn har i flera utredningar och senast i den forskningspolitiska propositionen beskrivits som en nyckelspelare när det gäller att bibehålla den svenska industrins position på miljöområdet. En omstrukturering av den svenska institutssektorn har pågått under flera år och i den ovan nämnda propositionen föreslås att ett nytt holdingbolag bildas genom ombildning av Ireco Holding AB för att samordna och utveckla statens ägarintressen i industriforskningsinstitut.

Under 2008 har den framtida strukturen för industriforskningsinstitutet etablerats, bland annat genom bildandet av det gemensamma holdingbolaget som fått namnet Research Institutes of Sweden Holding (Rise). IVL har under året fått erbjuda om att närma sig eller ingå i denna struktur. Det är dock ännu oklart vilka samarbetsfördelar som tillskapas genom det nya holdingbolaget, utöver de som kan erhållas redan idag genom befintliga samarbeten med Rise-institutet.

IVL kommer att under 2009 föra en dialog med ledningen för Rise, för att få ett värdeerbjudande inkluderande frågor som:

- vilken basfinansiering som IVL Svenska Miljöinstitutet kommer att erhålla
- vilka samarbetsfördelar som kommer att uppnås utöver de som redan finns idag
- hur vår roll som det ledande miljöinstitutet kommer att stärkas vid ett eventuellt närmare samarbete med Rise.

Både Klimat- och sårbarhetsutredningen och Klimatberedningen har pekat ut institutsmiljön som särskilt lämplig bas för forskning och kompetensuppbyggnad kring anpassning och sårbarhet i klimatförändringarnas spår. För att skapa en bred bas och kompetens i dessa viktiga frågor har IVL, SMHI och SGI inlett diskussioner om hur de tre instituten i nära samverkan kan skapa den gemensamma kompetens som utredningarna efterlyser. De tre instituten har kompetenser som kompletterar varandra och genom att samverka kan de erbjuda helt nya möjligheter till kompetensuppbygg-

nad och forskningsbaserad kunskap än vad som är fallet om instituten agerar var för sig.

MILJÖ- OCH KVALITETSLEDNING

IVL arbetar med miljö- och kvalitetsfrågor inom ramen för ett integrerat ledningssystem kallat Ledstängen. Systemet certifierades år 2002 med avseende på ISO 14001 och under 2003 med avseende på ISO 9001:2000. Båda systemen recertifierades i juni 2008. En stor del av den verksamhet som omfattar provtagning, fältmätningar och analyser är dessutom sedan 1992 ackrediterad av Swedac enligt SS-EN ISO/IEC 17025.

Miljö- och kvalitetsarbetet styrs av en miljö- respektive kvalitetspolicy som implementeras genom både övergripande och detaljerade mål. När det gäller miljöarbetet har råd till kund samt egna resor varit de i särklass mest betydande miljöaspekterna av verksamheten. För att minska resandet har fler och modernare utrustningar för videokonferenser installerats under året. De nya anläggningarna har en kvalitet som gör det möjligt att även ha internationella konferenser.

IVL:s kvalitetsarbete har fokus på kundrelationen med syftet att kontinuerligt följa upp och säkerställa att kunderna är nöjda med IVL:s arbete. En enkät har tagits fram med frågor om hur kunderna uppfattar IVL utifrån bemötande, kompetens, tidhållning och nytta i förhållande till kostnad med mera. Enkäten besvarades under december med en svarsfrekvens på 45 % och med ett positivt utfall. Nöjd-Kund-Index blev 4,0 (medelvärde av de numeriska frågorna) på en sexgradig skala varav lägsta värdet var 3,7, att jämföra med det uppsatta målet som var större än 3.

OMSÄTTNING, RESULTAT OCH KAPITALSTRUKTUR

Koncernen

Koncernens nettoomsättning under räkenskapsåret uppgick till 196 261 (162 561) kSEK med ett resultat efter finansiella poster om 6 183 (2 217) kSEK. Årets resultat efter skatt uppgår till 4 185 (1 463) kSEK. Avkastningen på eget kapital blev 10,2 (3,9) % och avkastning på totalt kapital blev 5,1 (2,5) %.

Koncernens balansomslutning ökade till 137 168 (98 165) kSEK och det egna kapitalet ökade

till 46 020 (41 684) kSEK. Kassaflödet blev positivt med 28 336 (–8 190) kSEK.

Årets investeringar i inventarier och utrustningar uppgick till 1 961 (3 671) kSEK. Soliditeten minskade till 33,6 (42,5) %.

Moderbolaget

IVL:s nettoomsättning under räkenskapsåret uppgick till 195 483 (162 347) kSEK med ett resultat efter finansiella poster på 6 253 (2 047) kSEK. Årets resultat efter skatt uppgick till 2 034 (1 693) kSEK.

Balansomslutningen uppgick till 136 638 (98 271) kSEK och det egna kapitalet till 30 128 (28 094) kSEK. Justerat eget kapital beräknas till 36 321 (32 094) kSEK. Kassaflödet under året blev 28 087 (–8 453) kSEK. Avkastningen på justerat eget kapital blev 13,2 (4,7) % och avkastning på totalt kapital blev 6,0 (2,3) %.

Årets investeringar i inventarier och utrustningar uppgick till 1 947 (3 671) kSEK. Soliditeten minskade till 26,6 (32,7) %.

MEDARBETARNA I MODERBOLAGET

Struktur och personalomsättning

Antalet medarbetare har under verksamhetsåret i medeltal uppgått till 164 (158), varav 52 (53) % män och 48 (47) % kvinnor. 28 (28) % av medarbetarna har forskarutbildning, och andelen med civilingenjörs- eller annan akademisk utbildning utgör 64 (62) %.

Under verksamhetsåret har 12 (14) tillsvidareanställda medarbetare lämnat sin anställning för annan verksamhet och 2 (2) medarbetare har lämnat bolaget på grund av pension.

Kompetensutveckling

Under 2008 har verksamhet bedrivits med medel från personalstiftelsen för kompetensutveckling inom huvudsakligen tre områden:

- För att aktivt involvera juniora medarbetare i företagets kundarbete och nätverksbyggande.
- För ledarutveckling riktad till yngre medarbetare. Satsningen inleddes 2007 och omfattade 11 medarbetare varav 6 genomgått sin utbildning. Gruppen har i uppdrag att till ledningen lämna förslag som bidrar till företagets utveckling.

- För individuell kompetensutveckling, vilket hanterats genom ansökningar till stiftelsen beviljades 31 medarbetare medel till kompetenshöjning inom bland andra områdena analys och modellering. 21 medarbetare har hittills genomfört sina utbildningar.

Debiteringsgrad

Debiteringsgraden var under perioden 65,0 (64,6) %. Debiteringsgrad definieras som tid debiterad mot kund i förhållande till närvarotiden. Resterande tid, interntid, utgörs av tid för marknadsföring, utbildning, tekniskt underhåll, ledning och administration.

Frånvaro och semester

Den totala frånvarotiden inklusive semester utgjorde under året 21,5 (22,3) % av arbetstiden. Sjukfrånvaron utgjorde 2,86 (1,72) % och semesteruttaget motsvarade 9,16 (9,58) %. Tjänstledighet uppgick till 7,24 (8,68) %, varav 6,3 (7,39) % utgjordes av föräldraledighet. Arbetstiden är definierad som arbetstid inklusive semester och arbetad övertid minskad med frånvaro på grund av sjukdom, barns sjukdom, föräldraledighet eller annan tjänstledighet samt uttag av kompensationsledighet. Samma beräkningssätt ligger till grund för uppgifterna om antalet avlönade årsarbeten i medeltal i Not. 5 Personalkostnader.

Särskild redovisning av sjukfrånvarotiden

2008-01-01 – 2008-12-31

Enligt årsredovisningslagen ska uppgift lämnas om medarbetarnas sjukfrånvaro. Uppgifterna ska anges i procent av de anställdas sammanlagda ordinarie arbetstid och även innehålla redovisning av sammanhängande sjukfrånvaro under 60 dagar eller mer (långtidssjukfrånvaro), sjukfrånvaro för män och kvinnor samt sjukfrånvaro i olika åldersgrupper. I nedanstående sammanställning har sjukfrånvaron beräknats i procent av ordinarie arbetstid reducerad för tjänst- och föräldraledighet. Beräkningssättet är således annorlunda än det som använts för redovisningen ovan av frånvaro och semester.

Grupp	Total sjukfrånvaro procent av ordinarie arbetstid		Långtids sjukfrånvaro procent av ordinarie arbetstid	
	2008	2007	2008	2007
Samtliga anställda	2,96	1,74	1,36	0,15
Kvinnor	3,8	2,1	1,96	0,23
Män	2,1	1,38	0,75	0,06
29 år eller yngre	2,4	1,86	0	0
30–49 år	2,58	1,47	0,9	0
50 år eller äldre	3,8	2,24	2,54	0,47

Övrig personalredovisning

Personalomsättning, procent	2008	2007
Andelen anställda som slutat i förhållande till medeltalet anställda under året	7,3	8,9
– inklusive pension	8,5	10,1
Anställningstid, procent	2008	2007
Anställningstid, år		
–2	24	14
2–10	40	45
> 10	36	41
Genomsnittlig anställningstid är 11 (12) år		
Åldersfördelning, procent	2008	2007
20–29 år	12	10
30–39 år	34	36
40–49 år	22	24
50–59 år	18	17
60–69 år	14	13
Genomsnittlig ålder är 43 (42) år		
Utbildning, procent	2008	2007
Disputerade doktorer	23	24
Övrig forskarutbildning	5	4
Civilingenjörsexamen	31	32
Övrig akademisk utbildning	33	30
Gymnasial utbildning	8	10
Ekonomiska nyckeltal/ medarbetare, kSEK	2008	2007
Omsättning exkl. utlägg	1 128	948
Lönekostnad	612	592
Resultat efter finansiella poster	38	13

Ekonomi och nyckeltal i sammandrag

	Koncernen					Moderbolag				
	2008	2007	2006	2005	2004	2008	2007	2006	2005	2004
Omsättning och resultat										
Fakturerade arvoden och utlägg	196 261	162 561	175 170	197 151	151 477	195 483	162 347	175 071	196 918	151 435
Rörelseresultat efter avskrivningar	5 539	1 292	572	3 339	2 293	5 623	1 123	-1 105	-1 334	181
Rörelseresultat efter finansnetto	6 183	2 217	870	3 473	2 363	6 253	2 047	-808	-1 203	250
Vinstmarginal	3,2	1,4	0,5	1,8	1,6	3,2	1,3	NEG	NEG	0,2
Kapitalstruktur										
Anläggningstillgångar	16 936	15 149	15 008	15 857	10 509	17 514	15 732	15 519	16 343	10 993
Omsättningstillgångar	120 232	83 016	85 332	78 592	68 851	119 124	82 539	85 015	78 236	68 701
Eget kapital	46 020	41 684	40 197	39 856	37 122	30 128	28 094	26 401	26 247	24 950
Obeskattade reserver	-	-	-	-	-	8 602	5 556	6 032	7 355	10 144
Kortfristiga skulder	82 181	51 128	54 703	49 250	37 382	95 035	64 621	68 101	60 977	44 600
Avsättningar	8 967	5 353	5 440	5 343	4 856	2 873	-	-	-	-
Balansomslutning	137 168	98 165	100 340	94 449	79 360	136 638	98 271	100 534	94 579	79 694
Justerat Eget kapital	-	-	-	-	-	36 321	32 094	30 744	31 543	32 254
Eget kapital årsmedel	43 852	40 941	40 027	38 489	36 322	34 208	31 419	31 143	31 898	32 177
Totalt kapital årsmedel	117 667	99 253	97 395	86 905	79 092	117 455	99 403	97 557	87 137	79 117
Soliditet, %	33,6	42,5	40,1	42,2	46,8	26,6	32,7	30,6	33,4	40,5
Balanslikviditet, ggr	1,46	1,62	1,56	1,60	1,84	1,25	1,28	1,25	1,28	1,54
Lönsamhet										
Avkastning justerat eget kapital, %	10,2	3,9	1,6	6,5	4,7	13,2	4,7	NEG	NEG	0,6
Avkastning på totalt kapital, %	5,1	2,3	1,1	3,8	3,2	6,0	2,1	NEG	NEG	0,5
Övrigt										
Investeringar materiella anläggningstillgångar	1 961	3 671	3 538	8 545	5 316	1 947	3 671	3 538	8 545	5 316
Fakturering/anställd inkl. utlägg	1 182	1 022	1 062	1 248	1 017	1 192	1 028	1 068	1 254	1 023
Fakturering/anställd arvoden och analyser	1 119	944	915	976	808	1 128	948	919	981	813
Debiteringsgrad, %	65,0	64,6	65,8	67,0	66,2	65,0	64,6	65,8	67,0	66,2
Årsanställda	166	159	165	158	149	164	158	164	157	148
Lönekostnad per anställd	606	587	546	533	491	612	592	549	536	494
Avkastning på eget kapital										
Resultat efter finansnetto, avdrag för 28 procent schablonskatt i förhållande till genomsnittligt justerat eget kapital.					Justerat eget kapital Eget kapital samt obeskattade reserver med avdrag för 28 procent schablonskatt.					
Avkastning på totalt kapital										
Resultat efter finansnetto med återläggning av kostnadsräntor i förhållande till genomsnittlig balansomslutning.					Soliditet Justerat eget kapital i förhållande till balansomslutningen.					
Balanslikviditet										
Omsättningstillgångar genom kortfristiga skulder.					Vinstmarginal Resultatet efter finansnetto i förhållande till rörelsens intäkter.					
Debiteringsgrad										
Mot kund debiterad tid i förhållande till total närvarotid.					Årsanställda Antal anställda under året omräknade till helårstjänster. Det verkliga antalet anställda är högre på grund av deltidstjänster samt att vissa anställda arbetar under del av året.					

Förslag till vinstdisposition, SEK

Till årsstämman förfogande står:

Balanserade vinstmedel	19 693 937
Årets resultat	2 034 438
Totalt	21 728 375

Styrelsen och verkställande direktören föreslår att vinstmedlen disponeras så

att i ny räkning balanseras	21 728 375
Totalt	21 728 375

Beträffande bolagets och koncernens redovisade resultat för räkenskapsåret samt ställning i övrigt per 2008-12-31 hänvisas till efterföljande resultat- och balansräkningar, kassaflödesanalys, bokslutskommentarer och noter.

Resultaträkningar

KSEK	Koncernen		Moderbolaget	
	2008	2007	2008	2007
Rörelsens intäkter				
Nettoomsättning	Not 1	196 261	162 561	195 483
Förändring pågående arbeten	Not 2	-8 009	6 368	-7 597
Övriga rörelseintäkter	Not 3	1 814	613	1 856
		190 066	169 542	189 742
Rörelsens kostnader				
Utläggskostnader		-32 542	-36 650	-32 543
Övriga externa kostnader	Not 4	-38 931	-32 409	-38 664
Personalkostnader	Not 5	-108 811	-95 511	-108 681
Avskrivningar av materiella anläggningstillgångar	Not 6	-3 848	-3 664	-3 836
Avskrivningar av immateriella anläggningstillgångar	Not 6	-395	-16	-395
		-184 527	-168 250	-184 119
Rörelseresultat		5 539	1 292	5 623
Resultat från finansiella investeringar				
Ränteintäkter	Not 7	1 487	1 125	1 472
Räntekostnader		-843	-200	-842
Resultat efter finansiella poster		6 183	2 217	6 253
Bokslutsdispositioner	Not 8			476
Skatt på årets resultat	Not 9	-1 998	-754	-1 173
ÅRETS RESULTAT		4 185	1 463	2 034

Kassaflödesanalys

KSEK	Koncernen		Moderbolaget	
	2008	2007	2008	2007
Den löpande verksamheten				
Resultat efter finansiella poster		6 183	2 217	6 253
Justering för poster som inte ingår i kassaflödet		11 315	2 744	10 478
Betald skatt		-2 172	-124	-1 346
Kassaflöde från den löpande verksamheten före förändring av rörelsekapital		15 326	4 837	15 385
Kassaflöde från förändringar i rörelsekapital				
Ökning av fordringar		-7 974	-6 026	-7 708
Ökning av leverantörsskulder		1 352	3 136	1 177
Ökning av övriga skulder		5 504	1 692	5 504
Ökning/Minskning av förskott pågående arbeten		20 155	-7 947	19 743
Kassaflöde från den löpande verksamheten		34 363	-4 308	34 101
Investeringsverksamheten				
Förvärv av materiella anläggningstillgångar		-1 961	-3 671	-1 947
Förvärv av immateriella anläggningstillgångar		-2 149	-151	-2 150
Förvärv finansiella anläggningstillgångar		-1 917	-60	-1 917
Kassaflöde från investeringsverksamheten		-6 027	-3 882	-6 014
Finansieringsverksamheten				
Kassaflöde från finansieringsverksamheten		-	-	-
Årets kassaflöde		28 336	-8 190	28 087
Kassa och bank vid årets ingång		17 401	25 506	1 6781
Kursdifferens i likvida medel		115	85	-
Kassa och bank vid årets utgång		45 852	17 401	44 868

Balansräkningar

KSEK	Koncernen		Moderbolaget		
	2008	2007	2008	2007	
TILLGÅNGAR					
Anläggningstillgångar					
Immateriella anläggningstillgångar	Not 10	2 666	911	2 666	911
Materiella anläggningstillgångar	Not 11	12 308	14 193	12 245	14 135
Finansiella anläggningstillgångar	Not 12	1 962	45	2 603	686
Summa anläggningstillgångar		16 936	15 149	17 514	15 732
Omsättningstillgångar					
Kortfristiga fordringar					
Kundfordringar		53 280	45 303	53 265	45 272
Fordringar hos koncernföretag		14 382	15 886	14 382	16 122
Skattefordran		809	635	773	600
Övriga fordringar		1 579	78	1 506	51
Förutbetalda kostnader och upplupna intäkter	Not 13	4 330	3 713	4 330	3 713
Summa kortfristiga fordringar		74 380	65 615	74 256	65 758
Kassa och bank		45 852	17 401	44 868	16 781
Summa omsättningstillgångar		120 232	83 016	119 124	82 539
SUMMA TILLGÅNGAR		137 168	98 165	136 638	98 271
EGET KAPITAL OCH SKULDER					
Eget kapital	Not 14				
Bundet eget kapital					
Aktiekapital (7 000 aktier)		7 000	7 000	7 000	7 000
Bundna reserver		17 078	15 167	1 400	1 400
Summa bundet eget kapital		24 078	22 167	8 400	8 400
Fritt eget kapital					
Fria reserver		17 757	18 054	19 694	18 001
Årets resultat		4 185	1 463	2 034	1 693
Summa fritt eget kapital		21 942	19 517	21 728	19 694
Summa eget kapital		46 020	41 684	30 128	28 094
Avsättningar	Not 15	8 967	5 353	2 873	–
Obeskattade reserver	Not 8			8 602	5 556
Kortfristiga skulder					
Förskott pågående arbeten	Not 2	38 195	18 040	51 342	31 599
Leverantörsskulder		13 651	12 299	13 446	12 269
Övriga skulder		16 876	11 372	16 876	11 372
Upplupna kostnader och förutbetalda intäkter	Not 16	13 459	9 417	13 371	9 381
Summa kortfristiga skulder		82 181	51 128	95 035	64 621
SUMMA EGET KAPITAL OCH SKULDER		137 168	98 165	136 638	98 271
POSTER INOM LINJEN					
Ställda säkerheter		8 084	5 000	8 084	5 000
Ansvarsförbindelser		–	3 985	–	3 985

Bokslutskommentarer och noter

Moderföretag och ägarstruktur

IVL:s moderföretag är Stiftelsen Institutet för Vatten- och Luftvårdsforskning, org.nr 802006-2611 med säte i Stockholm, vilken äger 100 % av aktierna. När verksamheten i dåvarande Institutet för Vatten- och Luftvårdsforskning överfördes till aktiebolagsform 1982, ställdes ursprungligt aktiekapital till lika delar till Stiftelsens förfogande genom avtal mellan staten och näringslivet. Stiftelsens ändamål är att främja långsiktiga förutsättningar för miljöforskning och genom ägande garantera IVL en oberoende ställning. Stiftelsen ansvarar för de medel som ställs till förfogande för mellan staten och näringslivet samfinansierad miljöforskning inom IVL. Stiftelsen har en partssammansatt styrelse där näringslivet utser hälften av ledamöterna och regeringen hälften. Styrelsens ordförande förordnas av regeringen.

Finansiering

Bolaget finansierar sin verksamhet dels genom det löpande kassaflödet och dels genom en icke utnyttjad checkkredit om 5 000 kSEK.

Pågående skattemål

IVL har sedan 2004 fört en process med Skatteverket i en mervärdesskattefråga. Frågan har behandlats av Länsrätten och efter IVL:s överklagande även av Kammarrätten i en dom från 15 januari 2009. Båda instanserna har meddelat dom som går på Skatteverkets linje. Skatteverket har anfört att bolaget inte ska medges avdrag för ingående skatt på kostnader som är hänförliga till den bidragsfinansierade verksamheten.

Enligt IVL är det ytterst angeläget att Regeringsrätten ger ett klagande i frågan. Bolaget vidhåller, till skillnad från Skatteverket, att någon reduktion inte ska ske av ingående mervärdesskatt föranlett av erhållna skattepliktiga bidrag. IVL kommer att begära prövningstillstånd i Regeringsrätten.

I det fall den uppfattning Skatteverket redovisat skulle gälla vid en överprövning skulle detta medföra följande: Rent generellt blir konsekvensen när stat eller näringsliv lämnar bidrag med ett visst belopp till IVL, att en kumulativ resultat effekt uppkommer eftersom IVL inte kan få kompensation för

de skattebelagda kostnaderna. Kostnaderna skulle för IVL:s vidkommande årligen uppgå till icke oväsentliga belopp. För åren 2003 till 2008 bedöms kostnaden sammantaget uppgå till cirka 16 mSEK. För det i processen aktuella året har bolaget reserverat och kostnadsfört den icke godkända skatten i årets bokslut.

REDOVISNINGSPRINCIPER

Redovisnings- och värderingsprinciper

Redovisningen följer bestämmelserna i årsredovisningslagen, Bokföringsnämndens allmänna råd och tillämpliga rekommendationer från Redovisningsrådet. Redovisningsprinciperna är oförändrade jämfört föregående år.

Koncernredovisning

Koncernredovisningen har upprättats i enlighet med Redovisningsrådets rekommendation RR 14 Joint Ventures där klyvningsmetoden har använts vid konsolidering av intresseföretaget Sino-Swedish (Tianjin) Environmental Technology Development Co Ltd och av Basta Online AB där IVL äger 60 % av aktiekapitalet.

Årsbokslutet från intresseföretaget har omräknats enligt dagskursmetoden. Detta innebär att balansräkningens tillgångar och skulder har omräknats till balansdagens kurs. Resultaträkningen har omräknats till årets genomsnittskurs. Omräkningsdifferensen påverkar inte koncernens resultat utan förs direkt till eget kapital.

De obeskattade reserverna har i koncernredovisningen uppdelats i bundet eget kapital, motsvarande 72 % av koncernens obeskattade reserver, och uppskjuten skatteskuld motsvarande 28 % av obeskattade reserver. I koncernredovisningen har den skattemässiga reserven i icke fakturerade forsknings- och konsultuppdrag värderats till kundpris och fördelats på eget kapital och uppskjuten skatt på motsvarande sätt. Se redovisningsprincip "pågående arbeten" nedan.

Intresseföretag

Andel i intresseföretag har inte tagits med i koncernredovisningen då omfattningen i bolaget är relativt ringa, se vidare not 11.

Pågående arbeten, moderbolag

Pågående arbeten definieras som ofakturerade forsknings- och konsulttjänster som utförs på löpande räkning eller till fast pris.

Projekt till fast pris ska enligt gällande skattelag värderas lägst till nedlagda direkta och indirekta kostnader med avdrag för förskott från kunder, vilket ger möjlighet att skapa en reserv i pågående arbeten.

Pågående arbeten till fast pris har värderats till det lägsta av produktionskostnad och utfaktureringsvärde. Vid beräkning av produktionskostnad har en försiktig värdering tillämpats innebärande ett värde över skattemässigt lägst tillåtna respektive under ett högsta värde i enlighet med god redovisningssed.

Pågående arbeten på löpande räkning värderas till utfaktureringsvärde.

I anslagsprojekt där IVL står som avtalspart mot forskningsfinansiären och distribuerar projektmedel mot övriga deltagare i projekten redovisas dessa medel inte som omsättning utan bokförs direkt i balansposten förskott pågående arbete. Detta medför att faktureringen och kostnader för utlägg minskar motsvarande de medel som erhålls och sedan utbetalas till partner.

NOT 1 Nettoomsättning, kSEK

	KONCERNEN		MODERBOLAG	
	2008	2007	2008	2007
Nettoomsättningen fördelas på				
Fakturerade arvoden och analyser	185 753	150 053	184 975	149 839
Fakturerade utlägg	10 508	12 508	10 508	12 508
Total nettoomsättning	196 261	162 561	195 483	162 347

Av årets nettoomsättning avser 18,56 (21,14) % fakturering till moderföretaget, utgörande i huvudsak ersättning för samfinansierad forskning, som bolaget utfört på uppdragsbasis.

NOT 2 Förskott pågående arbeten, kSEK

	KONCERNEN		MODERBOLAG	
	2008	2007	2008	2007
Uppdragskostnader	432 852	376 760	419 705	363 201
Förskotts-fakturering	-471 047	-394 800	-471 047	-394 800
Bokfört värde	38 195	18 040	51 342	31 599
Förändring redovisad i resultaträkningen	8 009	6 368	7 597	6 207
Förändring pågående projekt redovisade direkt mot balansräkningen	12 146	1 579	12 146	1 579
Årets totala förändring förskott pågående arbeten	20 155	7 947	19 743	7 786

NOT 3 Övriga rörelseintäkter, kSEK

	KONCERNEN		MODERBOLAG	
	2008	2007	2008	2007
Valutaförändringar netto	1 354	-	1 396	-
Övrigt	460	613	460	613
Total övriga intäkter	1 814	613	1 856	613

NOT 4 Övriga externa kostnader, kSEK, Koncernen och Moderbolag

I posten ingår revisionsarvoden till BDO Nordic 220 (347) kSEK och till övriga revisorer 3 (48) kSEK.

Leasingavgifter

Leasingavgifter för finansiella leasingavtal under 2008 uppgick till 14 288 (13 290) kSEK. I leasingavgifter ingår hyresavtal för fastigheter, förmånsbilar till personalen, datorer samt viss kontorsutrustning. Kostnader för framtida leasingavgifter för dessa avtal fördelas på följande år:

	2009	2010	2011	2012	2013
Leasingavgifter övrigt	1 617	934			
Lokaler	10 963	10 963	10 963	10 963	10 963
Totalt	12 580	11 897	10 963	10 963	10 963

NOT 5 Personalkostnader

Löner och andra ersättningar, kSEK:

Moderbolag

	2008		2007	
	Löner och andra ersättningar	Sociala kostnader (varav pensionskostnader)	Löner och andra ersättningar	Sociala kostnader (varav pensionskostnader)
Styrelse och VD	1 804	1 359 (711)	1 590	2 174 (1 419)
Övriga medarbetare	66 465	36 285 (11 787)	59 047	30 533 (8 913)
Totalt	68 269	37 644 12 498	60 637	32 707 10 332

Varav pensionsavsättning fd Verkställande direktör	(2 873)	–
--	---------	---

Koncernen

För koncernen tillkommer en kostnad för lön till verkställande direktören i Joint Venture-bolaget om 75 (65) kSEK och övrig fast personal 56 (0) kSEK.

Medelantalet anställda* i bolaget uppgick under året till:

Moderbolag

	2008			2007		
	Män	Kvinnor	Totalt	Män	Kvinnor	Totalt
Stockholm	58	37	95	54	35	89
Göteborg	28	41	69	29	40	69
Totalt	86	78	164	83	75	158

*definierat som antalet avlönade årsarbeten

Antalet anställda i företagens ledningsgrupp (varav i verkställande ledning):

	2008	2007
Män	11 (6)	10 (5)
Kvinnor	6 (0)	6 (0)

Koncernen

För koncernen tillkommer 2 (1) anställd, varav 1 man i företagledande ställning.

LEDANDE BEFATTNINGSHAVARE
Moderbolag

I enlighet med årsstämans beslut kostnadsfördes totalt ett styrelsearvode om 330 (322) kSEK. Av detta belopp tillföll styrelsens ordförande 55 (55) kSEK. Avtal om framtida pensionsutfästelser/avgångsvederlag har ingåtts med verkställande direktören.

För verkställande direktören i moderbolaget gäller en uppsägningstid från företagets sida på 12 månader samt ett avgångsvederlag med ett belopp som motsvarar 12 gånger den fasta månadslönen. Skulle VD:s befattning eller ansvarsområden komma att förändras till följd av väsentliga förändringar i bolagets verksamhet eller till följd av förändring av ägarstrukturen avseende majoriteten av bolaget aktier, äger VD rätt till egen uppsägning med 6 månaders uppsägningstid samt erhålla ett avgångsvederlag om 18 gånger den fasta månadslönen.

VD har rätt till pension från 62 års ålder. VD:s pension är avgiftsbestämd och det avsätts årligen ett belopp motsvarande 35 % av respektive års lön inkl. förmån av tjänstebil. Vid pension efter 62 års ålder slutbetalas premien för ålderspension som om VD arbetat fram till 65 års ålder.

Koncernen

Verkställande direktören i Joint Venture-bolaget har en anställning om 1 år räknat från 2008-04-01. Rätt till pension utgår ej.

NOT 6 Avskrivningar av materiella, immateriella och anläggningstillgångar
Koncernen och Moderbolag

Avskrivningar enligt plan av inventarier och utrustning sker årligen med 10 till 20 % på anskaffningsvärdet från tidpunkten för anskaffningen under året i moderbolaget.

Avskrivningar enligt plan av inventarier och utrustningar sker med utgångspunkt från tillgångens kvarstående ekonomiska livslängd enligt särskild utvärdering för utländskt joint venture.

Avskrivningar enligt plan av balanserade utgifter för programutveckling sker årligen med 20 till 33,3 % på anskaffningsvärdet från tidpunkten av färdigställandet under året.

Avskrivningar av rörelsegoodwill avskrivs med 20 % på anskaffningsvärdet. Eventuellt nedskrivningsbehov bedöms med hänsyn till nuvärde av framtida överskott.

NOT 7 Ränteintäkter och räntekostnader
Koncernen och Moderbolag

I posten redovisas ränteintäkter från bank 387 (1 111) kSEK och av räntekostnaden i moderbolaget avser 142 (132) kSEK koncernföretag.

NOT 8 Bokslutsdispositioner och beskattade reserver, kSEK

	MODERBOLAG	
	2008-12-31	2007-12-31
Ingående obeskattade reserver	5 556	6 032
Ack. avskrivningar över plan	779	1 019
Förändring av periodiseringsfond	2 267	-1 495
Totala bokslutsdispositioner	3 046	-476
Utgående obeskattade reserver	8 602	5 556
Varav uppskjuten skatt 28%	2 409	1 556

NOT 9 Skatt på årets resultat, kSEK

	KONCERNEN		MODERBOLAGET	
	2008	2007	2008	2007
Beräkning av effektiv skattesats				
Resultat före skatt	6 183	2 217	3 207	2 523
Skatt enligt gällande skattesats 28%	1 731	621	898	706
Ej skattepliktiga intäkter	-24	-3	-24	-3
Ej avdragsgilla kostnader	1 028	122	1 028	122
Schablonränta periodiseringsfond	6	5	6	5
Skatt från tidigare år	-735	–	-735	–
Aktuell skattekostnad utländsk	71	12	–	–
Uppskjuten skatt	-79	-3	–	–
Redovisad effektiv skatt	1 998	754	1 173	830
Redovisad effektiv skatt	32,3%	34,0%	36,6%	32,9%

NOT 10 Immateriella anläggningstillgångar, kSEK

	UTVECKLINGSUTGIFTER		GOODWILL	
	2008-12-31	2007-12-31	2008-12-31	2007-12-31
Ingående anskaffningsvärde	927	776	–	–
Årets anskaffningar	350	151	1 800	–
Utgående ackumulerade anskaffningsvärden	1 277	927	1 800	–
Ingående avskrivningar	–16	–	–	–
Årets avskrivningar	–185	–16	–210	–
Utgående ackumulerade avskrivningar	–201	–	–210	–
Utgående planenligt restvärde	1 076	911	1 590	–

NOT 11 Inventarier och utrustningar, kSEK

	KONCERNEN		MODERBOLAG	
	2008-12-31	2007-12-31	2008-12-31	2007-12-31
Ingående anskaffningsvärde	71 597	67 927	71 453	67 783
Årets inköp	1 961	3 671	1 947	3 671
Kursdifferens/ Utrangerade inventarier	29	–1	–1	–1
Utgående ackumulerade anskaffningsvärden	73 587	71 597	73 399	71 453
Ingående avskrivningar	–57 404	–53 740	–57 318	–53 666
Kursdifferens/ Utrangerade inventarier	–38	–	–	–
Årets avskrivningar	–3 837	–3 664	3 836	–3 652
Utgående ackumulerade avskrivningar för inventarier	61 279	–57 404	61 154	–57 318
Utgående planenligt restvärde	12 308	14 193	12 245	14 135

NOT 12 Finansiella anläggningstillgångar

Aktier och andelar

FÖRETAG	KONCERNEN			MODERBOLAGET	
	ANTAL	ANDEL	BOKFÖRT	KVOTVÄRDE	BOKFÖRT
Andel i IVL Svenska Miljöinstitutet AB:s personalstiftelse	1	–	5	5	5
United Competence Sverige AB	400	20 %	40	40	40
Basta Online AB	600	60 %	–	60	60
Sino-Swedish (Tianjin) Environmental Technology Development Co., Ltd	1	50 %	–	581	581
Totalt			45	686	686

Kapitalförsäkring

	KONCERNEN		MODERBOLAGET	
	2008-12-31	2007-12-31	2008-12-31	2007-12-31
Ingående anskaffningsvärde	–	–	–	–
Anskaffningsvärde	3 000	–	3 000	–
Värdeförändring	83	–	83	–
Kortfristig del	–1 167	–	–1 167	–
Utgående bokfört värde	1 917	–	1 917	–

Intresseföretag

United Competence Sverige AB, organisationsnummer 556622-8663, har sitt säte i Göteborg. Under 2008 har besluts fattats att likvidera bolaget.

NOT 13 Förutbetalda kostnader och upplupna intäkter, kSEK
Koncernen och Moderbolag

Balansposten, 4 330 (3 713) kSEK, består av förutbetalda hyror för kontor och lokaler 2 948 (2 792) kSEK, samt övriga förutbetalda kostnader 1 382 (920) kSEK.

NOT 14 Eget kapital, kSEK

Koncernen	Aktie- kapital	Bundna reserver	Fria reserver	Årets resultat	Totalt
Belopp vid årets ingång	7 000	15 167	18 054	1 463	41 684
Vinstdisposition enligt årsstämma		1 463	-1 463	0	
Förskjutning mellan fritt och bundet eget kapital		1 878	-1 878	0	
Omräkningsdifferens		33	118		151
Årets resultat				4 185	4 185
Belopp vid årets utgång	7 000	17 078	17 757	4 185	46 020

Moderbolag

	Aktie- kapital	Reserv- fond	Balanserat resultat	Årets resultat	Totalt
Belopp vid årets ingång	7 000	1 400	18 001	1 693	28 094
Vinstdisposition enligt årsstämma			1 693	-1 693	0
Årets resultat				2 034	2 034
Belopp vid årets utgång	7 000	1 400	19 694	2 034	30 128

NOT 15 Avsättningar kSEK, Koncernen

	KONCERNEN		MODERBOLAG	
	2008-12-31	2007-12-31	2008-12-31	2007-12-31
Uppskjuten skatteskuld	6 094	5 353	-	-
Avsättning till pensioner	2 873	-	2 873	-
Belopp vid årets utgång	8 967	5 353	2 873	-

NOT 16 Upplupna kostnader och förutbetalda intäkter, kSEK

	KONCERNEN		MODERBOLAG	
	2008-12-31	2007-12-31	2008-12-31	2007-12-31
Semester och övertidsskulder	4 952	4 728	4 952	4 728
Upplupna sociala kostnader	4 902	2 435	4 902	2 435
Övriga upplupna kostnader	3 605	2 218	3 517	2 218
Belopp vid årets utgång	13 459	9 381	13 371	9 381

 NOT 17 Ställda säkerheter och ansvarsförbindelser, kSEK
 Koncernen och Moderbolag

	2008-12-31	2007-12-31
	Ställda säkerheter	
Företagsinteckningar	5 000	5 000
Pantförskriften kapitalförsäkring	3 084	-
Totalt	8 084	5 000
Ansvarsförbindelser		
Pensionsutfästelse för VD	-	3 985

Stockholm 2009-02-18

 Kjell Jansson
Styrelsens ordförande

Lars-Göran Bergquist

Peter Nygårds

Edvard Sandberg

Camilla Hållinder Ehrencrona

Marie S. Arwidson

Kerstin Cederlöf

Birgitta Palmberger

Kurt Palmgren

Mark Sanctuary

 Tord Svedberg
Verkställande direktör

Min revisionsberättelse har avgivits 2009-04-17

 Ulf H Davéus
Auktoriserad revisor

Revisionsberättelse

Till årsstämman i IVL Svenska Miljöinstitutet AB Organisationsnummer 556116-2446

Jag har granskat årsredovisningen och bokföringen samt styrelsens och verkställande direktörens förvaltning i IVL Svenska Miljöinstitutet AB för år 2008-01-01 till 2008-12-31. Det är styrelsen och verkställande direktören som har ansvaret för räkenskapshandlingarna och förvaltningen samt för att årsredovisningslagen tillämpas vid upprättandet av årsredovisningen. Mitt ansvar är att uttala mig om årsredovisningen och förvaltningen på grundval av min revision.

Revisionen har utförts i enlighet med god revisionssed i Sverige. Det innebär att jag planerat och genomfört revisionen för att med hög men inte absolut säkerhet försäkra mig om att årsredovisningen inte innehåller väsentliga fel. En revision innefattar att granska ett urval av underlagen för belopp och annan information i räkenskapshandlingarna. I en revision ingår också att pröva redovisningsprinciperna och styrelsens och verkställande direktörens tillämpning av dem samt att bedöma de betydelsefulla uppskattningar som styrelsen och verkställande direktören gjort när de upprättat årsredovisningen och koncernredovisningen samt att utvärdera den samlade informationen i årsredovisningen. Som underlag för mitt uttalande om ansvarsfrihet har jag granskat väsentliga beslut, åtgärder och förhållanden i bolaget för att kunna bedöma om någon styrelseledamot eller verkställande direktören är ersättningskyldig mot bolaget. Jag har även granskat om någon styrelseledamot eller verkställande direktören på annat sätt har handlat i strid med aktiebolagslagen, årsredovisningslagen eller bolagsordningen. Jag anser att min revision ger mig rimlig grund för mina uttalanden nedan.

Årsredovisningen har upprättats i enlighet med årsredovisningslagen och ger en rättvisande bild av bolagets resultat och ställning i enlighet med god redovisningssed i Sverige. Förvaltningsberättelsen är förenlig med årsredovisningens övriga delar.

Jag tillstyrker att bolagsstämman fastställer resultaträkningen och balansräkningen, disponerar vinsten enligt förslaget i förvaltningsberättelsen samt beviljar styrelsens ledamöter och verkställande direktören ansvarsfrihet för räkenskapsåret.

Stockholm 2009-04-17

Ulf H Davéus
Auktoriserad revisor

Styrelse



Kjell Jansson, ordförande
Ledamot sedan 1997
VD Svensk Energi



Marie S. Arwidson
Ledamot sedan 2004
VD Skogsindustrierna



Lars-Göran Bergquist
Ledamot sedan 2000
Ordförande i Stiftelsen
Institutet för Vatten- och
Luftvårdsforskning



Kerstin Cederlöf
Ledamot sedan 2004
Direktör Naturvårdsverket



Peter Nygårds
Ledamot sedan 2008
Direktör Swedbank



Birgitta Palmberger
Ledamot sedan 2005
Avdelningschef
Energimyndigheten



Edvard Sandberg
Ledamot sedan 2005
Direktör Svensk Energi



Kurt Palmgren
Ledamot sedan 2003
Direktör



**Camilla Hällinder
Ehrencrona**
Ledamot sedan 2005
Personalrepresentant



Mark Sanctuary
Ledamot sedan 2008
Personalrepresentant

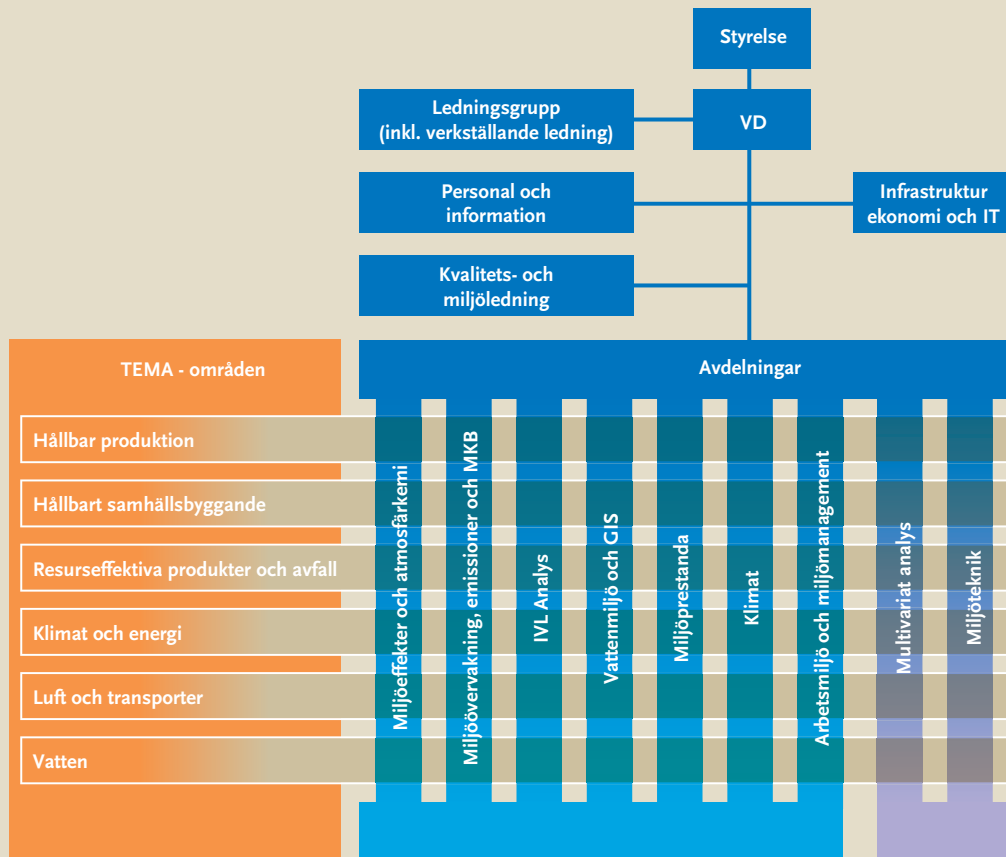
Suppleanter

Lars Ekecrantz, Departementsråd
Christer Forsgren, Stena Metall
Pererik Karlsson, Personalrepresentant
Åsa Stenmarck, Personalrepresentant

Verkställande ledning

Tord Svedberg – VD
Mats Ridner – administrativ chef
Åke Iverfeldt – vice VD
Östen Ekengren – vice VD
Peringe Grennfelt – forskningsdirektör
Lars-Gunnar Lindfors – forskningsdirektör

Organisationsschema



Produktion: IVL i samarbete med Addira
 Design: Pangea design AB
 Fotograf: Torbjörn Larsson, bilder på sidan 10: Jonas Röttorp, IVL
 Tryckeri: Alfaprint, Sundbyberg maj 2009

Stockholm

Box 210 60
100 31 Stockholm
Besök: Valhallavägen 81
Tel. 08 - 598 563 00
Fax 08 - 598 563 90

Göteborg

Box 5302
400 14 Göteborg
Besök: Aschebergsgatan 44
Tel. 031 - 725 62 00
Fax 031 - 725 62 90

Malmö

Nordenskiöldsgatan 17
211 17 Malmö

Peking

Room 609, 6F, CYTS Plaza
No. 5 Dongzhimen Nandajie,
Dongcheng District
Beijing
China